



LounaPlussa ry

Viisi piirua maaseudun suuntaan

Uudistuvat
elinkeinot



Vetovoimaiset
kylät



Perinteikäs maaseutu-
ympäristö



Kansainvälisyys
Leader- toimintatapa

Forssa - Humppila - Jokioinen - Tammela - Ypäjä

Kehittämishjelma 2007 - 2013

1.9.2006

LOUNAPLUSSA RY:N KEHITTÄMISOHJELMA 2007-2013

Uudistuvat elinkeinot, vetovoimaiset kylät, perinteikäs maaseutu ympäristö!

Johdanto	2
1. Toiminta-alue	3
1.1. Toimintaryhmän kehityshistoria	3
1.2. Ohjelman valmisteluprosessi	4
1.2.1. Valmistelun periaatteet ja toimintatapa	4
1.2.2. Yhteensovittaminen muiden ohjelmien kanssa	4
1.3. Lähtökohta-analyysi	5
1.3.1. Maantieteellinen kuvaus ja kilpailukyky	5
1.3.2. Väestö ja kyläyhteisöt	6
1.3.3. Elinkeinot ja yrittäjyys	7
1.3.4. Imago ja innovatiivisuus	8
1.3.5. Luova talous	9
1.3.6. Kehittämisen organisaatiot ja verkostot	10
1.3.7. Kehittämissilmäpiiri	11
1.3.8. Nelikenttä	13
1.3.9. Kehittämistarve	14
1.4. Tulevaisuusskenaariot	14
2. Kehittämisstrategia ja keinot	16
2.1. Visio	16
2.2. Teemat, tavoitteet ja toimenpiteet	16
2.2.1. Uudistuvat elinkeinot	16
2.2.2. Vetovoimaiset kyläyhteisöt	19
2.2.3. Perinteikäs maaseutu ympäristö	21
2.3. Kansainvälistyminen ja toimintaryhmien yhteishankkeet	23
3. Toiminnan organisointi ja toimintatavat	25
3.1. Toimintaryhmän organisaatio ja työnjako	25
3.2. Resurssit ja rahoitussuunnitelma	25
3.3. Sidosryhmätyö	28
3.4. Hankkeistaminen	28
3.5. Aikataulu	29
3.6. Tiedotus ja markkinointi	30
3.7. Seuranta ja arviointi	30
Liite 1. Ohjelman suunnittelu- ja palautetilaisuudet	32
Liite 2. LounaPlussa ry:n puheenjohtajan käymät ohjelmaneuvottelut	34
Liite 3. LounaPlussa ry:n säännöt ja toimintaohjeet	36
Liite 4. Hankkeiden arviointikriteerit	41
Liite 5. LounaPlussa ry:n hallituksen jäsenet ja varajäsenet 2006	43
Liite 6. Ohjelman valmisteluryhmä sekä kirjoittajat	45
Liite 7. Ohjelmaluonnoksen lausuntokierros	46

[Täydennetty MMM:n kirjeen 5.2.2007 Dnro 531/544/2007 ”Täydennyspyyntö koskien hakua Leader – toimintaryhmäksi ohjelmakaudelle 2007-2013” mukaisesti. Jätetty MMM:n kirjaamoon 1.3.2007.]

Johdanto

LounaPlussa ry on Forssan seudulla toimiva paikallinen toimintaryhmä eli maaseudun kehittämissyhdystys. LounaPlussa ry:n alueeseen kuuluvat Forssan kaupunki ja Humppilan, Jokioisten, Tammelan ja Ypäjän kunnat. Toimintaryhmän tehtävänä on kannustaa maaseudun asukkaita kehittämään omaa kotiseutuaan, lisäämään sen viihtyisyyttä sekä synnyttämään työpaikkoja ja yrityksiä. Toimintaryhmä aktivoi, innostaa, tiedottaa, kouluttaa ja toimii hankkeiden toteuttajien apuna. LounaPlussa ry koostuu yhdistysten, yritysten ja viranomaisten edustajista sekä alueen asukkaista.

Toimintaryhmätyö alkoi Suomessa 2000-luvun alussa. Ryhmiä on 58 ja ne kattavat lähes koko maan. Toimintaryhmien työ on pilottiluonteista eli uusien ideoiden, menetelmien ja toimintatapojen kehittämistä. Toiminta on ruohonjuuritasoista. Ideat, suunnittelu ja toteutus tulevat alueen asukkailta, yhteisöistä ja yrityksistä. Toimintaryhmä perustaa kehittämistyönsä alueella koettuihin tarpeisiin.

Toimintaryhmät tekevät oman toimintansa ohjenuoraksi kehittämissuunnitelmat, jotka ohjaavat niiden työtä. Ne saavat toimintaansa EU-osarahoitteista rahoitusta. Ohjelmakaudella 2001-2006 LounaPlussa ry sai ALMA-ohjelman mukaista rahoitusta kehittämistyöhönsä. Uudelle ohjelmakaudelle 2007-2013 LounaPlussa ry hakee Leader-rahoitusta maa- ja metsätalousministeriöstä. Kehittämissuunnitelman rahoitus koostuu toiminta-alueen kuntien, maa- ja metsätalousministeriön, Euroopan Unionin ja yksityisten toimijoiden rahoituksesta.

LounaPlussa ry:n uuden kehittämissuunnitelman mukaisilla hankkeilla on jatkuva ja avoin haku. Lisäksi voidaan avata myös teemallisia hakuja. Kehittämissuunnitelman mukaisesti uudella ohjelmakaudella rahoitetaan hankkeita, jotka liittyvät elinkeinojen, kyläyhteisöjen ja maaseutu ympäristön kehittämiseen.

Tässä kehittämissuunnitelmassa esitellään toimintaryhmän valitsemat kehittämisteemat ja toimenpidekokonaisuudet, jotka ohjaavat yksittäisiä hallituksen tekemiä hankepäätöksiä. Hankerahoitusta voivat hakea maaseudun asukkaat, yhdistykset, yksityisoikeudelliset ja julkisoikeudelliset yhteisöt ja säätiöt ja yritykset.

Paikallisesta kehittämistyöstä kiinnostuneet voivat ottaa yhteyttä LounaPlussa ry:n toimistoon ja työntekijät neuvovat lähemmin hankkeiden hakemiseen liittyvissä asioissa. Lisätietoja tämän ohjelman hyväksymisprosessista ja hankeasioista saa LounaPlussa ry:n kotisivuilta www.lounaplussa.fi. Toimiston yhteystiedot ovat LounaPlussa ry, Keskuskatu 19, 36100 Jokioinen, puhelin (03) 438 2070 ja faksi (03) 438 2069.

1. Toiminta-alue

1.1. Toimintaryhmän kehityshistoria

Toimintaryhmän alueeseen kuuluvat seuraavat kunnat: Forssa, Humppila, Jokioinen, Tammela ja Ypäjä. Koko alueella on noin 35 600 asukasta, maaseutualueella yli 19 000 . Paikallisesti on sovittu, että ohjelmalla rahoitetaan pääasiassa maaseutualueiden hankkeita. .

Ohjelmamuotoinen kehittämistoiminta aloitettiin Lounais-Hämeessä vuonna 1994, kun valtioneuvosto nimesi alueiden kehittämisestä annetun lain nojalla Forssan seutukunnan rakennemuutosalueeksi. Alueella on aikaisemmin toteutettu monia 5b-rahoitteisia hankkeita, joista tärkeimpiä ovat olleet kyläkehittäjäkoulutus (KyKeNet), Lounakylä-projekti kyläprojekteineen, Pestipalvelu, Agronet-käyttäjäkoulutus ja Loimi-Hämeen POMO.

Toimintaryhmän alueelle perustettiin LounaPlussa ry 24.11.1999. Yhdistyksen päätarkoitus on toimia toimintaryhmänä, joka toteuttaa maaseudun kehittämisohjelmia Lounais-Hämeessä. Yhdistys on paikallinen maaseudun toimija, joka kehittää omaa toiminta-alueitaan yhteistyössä eri tahojen kanssa. Tavoitteena on luoda alueelle viihtyisästä asumisesta, hoidetusta ympäristöstä ja vireästä elinkeinotoiminnasta koostuva houkutteleva ja kilpailukykyinen maaseutuyhteisöjen verkosto. Yhdistyksen kotipaikka on Tammela. Yhdistyksen toimisto sijaitsee Jokioisilla.

Yhdistyksellä on 168 henkilö- tai yhteisöjäsentä. Yhdistys tekee aktiivisesti työtä uusien jäsenten hankkimiseksi. Yhdistyksen hallituksen jäsenet on valittu tasapuolisesti toiminta-alueen kunnista noudattaen maa- ja metsätalousministeriön toimintaryhmätyöhön määrittämää kolmikantaperiaatetta. Hallituksessa ovat edustettuna alueen julkiset organisaatiot, yhteisöt ja yritykset sekä aktiiviset kansalaiset. Hallitus on vuosittain kokoontunut 8-10 kertaa. Toimintaryhmän talousasiat hoidetaan yhteistyössä ETPÄHÄ ry:n kanssa.

Taulukko: LounaPlussa ry:n ohjelmakaudella 2001-2006 rahoittamat hankkeet.

	euromäärä	osuus kokonaisrahoituksesta
Palvelut	829 819	34 %
Ympäristö ja maisema	373 250	15 %
Perinne ja historia	117 411	5 %
Lapsiperheet, nuoret ja erityisryhmät	373 470	15 %
Elinkeinot ja verkostot	85 592	4 %
Toimintaryhmän hallinto ja neuvonta	437 161	18 %
Kyläsuunnittelu ja maallemuutto	222 909	9 %

Palveluiden kehittämishankkeita olivat mm. kylätalojen kunnostaminen, uudet tapahtumat ja markkinointi sekä matkailun edistäminen. Ympäristöhankkeissa tiedotettiin ja neuvottiin järviensuojelussa, suunniteltiin ja kunnostettiin ulkoilureitistöjä sekä parannettiin Kiipunjärven ja Entunlammen tilaa. Kyläkirjat, murteen sekä ravi- ja ratsukouluperinteen tallennus toteutettiin omina hankkeinaan. Erityisesti lapsiperheitä, nuoria ja erityisryhmiä hyödyttäen hankkeita olivat mm. Meidän Metsä, Koko kylä kasvattaa, Pajapiiri ja Nuorten Jokioinen. Toimintaryhmän omat hankkeet keskittyivät kylien aktivointiin, kyläsuunnitteluun ja maallemuuton edistämiseen.

Ohjelmakauden tuloksia voidaan kuvata myös seuraavasti:

- hankkeissa työllistynyt 47 henkilöä (24 naista ja 23 miestä)
- henkilötyövuosia 26,28 (19,28 naistyövuotta ja 7,0 miestyövuotta)
- uusia tai kunnostettuja rakennuksia 11
- kunnostettuja maisemakohteita tai piha-alueita 12

Vaikutukset elinoloihin ja viihtyvyyteen arvioitiin 35 hankkeessa 55:stä erittäin myönteisiksi. Kyläsuunnittelu on kattanut koko toiminta-alueen. Kyliä on laskutavasta riippuen 38-40 ja kyläsuunnitelmia 30, ja niistä osa kattaa useamman kuin yhden kylän.

Kaiken kaikkiaan LounaPlussan toiminta-alue on koettu toimivaksi. Myös monet muut toimijat seutukunnalla noudattavat samaa aluejakoa.

1.2. Ohjelman valmisteluprosessi

1.2.1. Valmistelun periaatteet ja toimintatapa

Ohjelman teossa noudatettiin avointa ja laajapohjaista valmistelua (liite 1). Ohjelman laadinta on tapahtunut alhaalta ylöspäin -periaatteella eri toimijoita sitouttaen. Ohjelman kehittämisstrategiat ovat lähtöisin paikallisten asukkaiden ja toimijoiden tarpeista, alueen erityispiirteet ja olemassa olevat mahdollisuudet ja vahvuudet huomioiden.

Vuodesta 2004 lähtien alueen kyliä on aktivoitu laatimaan ja päivittämään kyläsuunnitelmia uutta ohjelmakautta varten. Kyläsuunnitelmia ja niiden päivityksiä on tehty toimintaryhmän alueella kattavasti kaikkien kuntien kylissä. Kyläsuunnitelmien päivittämisen yhteydessä on kerrottu meneillään olevalla Almakaudella toteutetuista hankkeista, tulevan ohjelmakauden sisällöistä sekä kysytty kyläkohtaisia kehittämistarpeita jatkossa kyläkyselyin ja palvelutarvekartoituksin. Kyläsuunnitteluiltoihin on osallistunut kaiken kaikkiaan 446 alueen asukasta.

Tietoa ja mielipiteitä alueen maaseudun kehittämistarpeista erityisesti kylissä ja haja-asutusalueilla, missä palvelut, harrastus- ja viihtyvyystekijät sekä toimeentulomahdollisuudet ovat heikommat kuin keskustajamassa on lisäksi kerätty kuntakohtaisesti sekä Hämeen alueellisen maaseutuohjelman laatimisprosessiin liittyvissä että LounaPlussan järjestämässä maaseutuasumisen kehittämis- ja keskustelutilaisuuksissa ja seminaareissa syksyllä 2005. Tilaisuuksiin on osallistunut kaiken kaikkiaan 220 alueen asukasta.

Kehittämissuunnitelman kokoaminen aloitettiin keväällä 2005 keräämällä toimintaryhmän rahoittamista hankkeista tilastotietoja ja toimittamalla tietopaketti kunnan virkamiehille ja luottamushenkilöille. Kesällä 2005 toteutettiin sidosryhmäkyselyt kaikille toimintaryhmän rahoittamille hankkeille, alueen yhdistyksille, hallituksen jäsenille sekä kehittämistoimista vastaaville virkamiehille kunnissa, Hämeen työvoima- ja elinkeinokeskuksessa ja Forssan Seudun Kehittämiskeskuksessa. Alma -ohjelman toteuttamisprosessista kerätyn palaute- ja itsearviointimateriaalin avulla uudesta ohjelmasta haluttiin tehdä paikallistason toimijoita entistä paremmin palveleva ohjelma- ja rahoituskokonaisuus ja samalla koota ohjelman toimintalinjoihin paikallisyhteisöjen tarpeita oman toimintansa kehittämiseen.

Ohjelmaan valitut linjaukset ja painopistealueet on johdettu suoraan alueen eri toimijoiden esittämistä kehittämistarpeista. Seudullinen SWOT -analyysi on tehty kokoamalla yhteen kylien kyläsuunnitelmiinsa esittämät SWOT -analyysit ja kehittämistarpeet.

Käytännön ohjelmatyöstä on vastannut toimintaryhmän hallituksen nimeämä ohjelmatyöryhmä, hallitus ja työntekijät. Ohjelman kokoaminen on tapahtunut edellä mainittujen toimenpiteiden kautta kerätystä konkreettisista ideoista, tarpeista ja ajatuksista. Kentän ääntä kuultiin kuntakierroksilla ja seminaareissa. Ohjelmaluonnosta käsiteltiin ja täydennettiin avoimissa yleisötilaisuuksissa, joista ilmoitettiin lehti-ilmoituksilla ja eri tahoille lähetettiin kutsuja. Ohjelmaluonnos on lisäksi ollut vapaasti luettavissa ja kommentoitavissa internetissä.

1.2.2. Yhteensovittaminen muiden ohjelmien kanssa

LounaPlussan ohjelma noudattaa muiden toimintaryhmien ohjelmien tavoin myös sitä keskeistä maaseudun kehittämisen periaatetta, jonka mukaan ohjelmilla toteutetaan EU:ssa ja kansallisella tasolla sovitut yleisiä linjauksia. Kansallisella tasolla sekä linjaukset että sovellettavissa olevat toimenpideehdotukset löytyvät YTR:n (maaseutupoliittikan yhteistyöryhmä) laatimasta neljännessä valtakunnallisesti maaseutupoliittisesta kokonaisuohjelmasta Elinvoimainen maaseutu – yhteinen vastuumme, joka on laadittu vuosille 2005-2008. Toimintaryhmän ohjelman valmistelussa käytettiin lisäksi YTR:n maaseudun toimintaympäristön tulevaisuutta kartoittavan skenaariohankkeen tuloksia.

Ohjelmatyötä tehtiin yhteistyössä Hämeen TE-keskuksen kanssa mm. järjestämällä yhteisiä tilaisuuksia. Toimintaryhmän ohjelma sovitettiin Hämeen alueelliseen maaseudun kehittämisohjelmaan 2007-2013, jossa myös korostetaan sekä rakennerahastojen ESR ja EAKR ohjelmien sekä aluekeskusohjelmien ja mahdollisten muiden alueellisten ohjelmien kanssa tehtävää yhteensovitusta. Sen mukaan yhteensovitusta tarvitaan kaikissa maaseutuohjelman strategisissa painopisteissä eli monimuotoiseen elinkeinotoimintaan, asumiseen ja ympäristöön liittyvissä toimenpiteissä. Eri ohjelmilla toteutetaan näin yhteisiä tavoitteita.

Maakunnallista kehittämistyötä ohjaa maakuntaohjelma, josta vastaa Hämeen liitto. Seuraava ohjelma kattaa vuodet 2007-2010, mutta siinä otetaan huomioon myös EU:n ohjelmakausi vuoteen 2013. Sen toimintalinjoiksi ovat olleet esillä seuraavat: Yritykset ja innovaatiot, Osaaminen ja työllisyys sekä Kilpailukykyiset toimintaympäristöt. Lähes vastaavat tavoitteet löytyvät myös LounaPlussan ohjelmasta.

Neuvotteluja työnjaosta ja sisällöistä käytiin ohjelman valmisteluvaiheessa seuraavien organisaatioiden kanssa (liite 2) :

- Hämeen TE-keskuksen maaseutuosasto ja työvoimaosasto
- Hämeen ympäristökeskus
- Hämeen liitto
- ProAgria Hämeen maaseutukeskus
- Forssan Seudun Kehittämiskeskus Oy ja Forssan seudun aluekehitysohjelma
- Agropolis Oy
- Mannerheimin lastensuojeluliiton Hämeen piiri
- Hämeen ammattikorkeakoulu
- Hämeen toimintaryhmät
- Forssan seudun kunnat

Niissä sovittiin toimintaryhmän ohjelmatyölle muiden toimijoiden työtä täydentävä rooli. Eri ohjelmien valmistelun päällekkäisyydestä johtuen ohjelmien tarkempaa yhteensovittamista jatketaan edelleen.

Kuntien kanssa käytiin alustavat neuvottelut ohjelman rahoittamisesta. Kunnat ovat yksimielisesti uuden ohjelman rahoittamisen takana. Tarkempia rahoitusneuvotteluja jatketaan edelleen, samoin toimitaan työnjakoon liittyvien täsmennysten osalta hankkeen edetessä.

1.3. Lähtökohta-analyysi

1.3.1. Maantieteellinen kuvaus ja kilpailukyky

Forssan seutu (Lounais-Häme) sijaitsee Etelä-Suomen läänin koillisosassa, se on Kanta-Hämettä ja se kuuluu Hämeen liittoon. Seutukuntaan kuuluvat Forssan kaupunki sekä Humppilan, Jokioisten, Tammelan ja Ypäjän kunnat.

Pinta-alaltaan alue on 1483,4 km² josta vesipinta-alaa on 81,6 km². Suurin kunta pinta-alaltaan on Tammela. Pinnanmuodostukseltaan Forssan seutu on moninainen. Humppilaa, Jokioista ja Ypäjää kuvaavat laajat viljelyaukeat, kun Tammela on monien järvien ylänköaluetta. Forssasta löytyy molempia luontotyyppisiä.

Seudun vetovoimatekijöitä ovat maaseutumaisemat ja vesistöt. Seudun alkuperäistä luontoa esittelevät Liesjärven ja Torronsuon kansallispuistot, Saaren kansanpuisto ja Kojjärven lintujärvi. Forssan seudun vesistöjen tila on muuta maakuntaa huonompi. Järvien tilan parantaminen koetaan rantojen asukkaiden ja kesäasukkaiden keskuudessa tärkeäksi ja sen eteen ollaan valmiita panostamaan. Seudulla on jo toteutettu toimintaryhmän rahoittamaa Järviverkkohanketta, jonka avulla on saavutettu hyvä tahtotila parantaa edelleen seudun vesistöjen tilaa. Myös maisemahankkeet ovat alkaneet kiinnostaa aktiiviviljelyn lopettaneita viljelijöitä ja muita maaseudun asukkaita. Kestävän kehityksen mukaisesti seudulla halutaan säilyttää luonnon monimuotoisuus esim. pienkulotuksin.

Seudun halki kulkevat valtatie 2, 9 ja 10 sekä Turku-Toijala-rautatie. Rautatieasema on Humppilassa ja lähimmät reittiliikenteen lentokentät ovat Helsinki-Vantaalla sekä Turussa ja Tampereella, joihin kaikkiin on noin 100 km. Forssassa on pienlentokenttä. Lähimmät merisatamat sijaitsevat Helsingissä ja Turussa.

Kilpailukykyindeksillä (Pellervon taloudellinen tutkimuslaitos PTT, 2001) mitattuna seudun kilpailukyky on jonkin verran maan keskiarvoa pienempi. Indeksien osatekijöinä ovat inhimillinen pääoma (mm. korkeasteen tutkinnot ja opiskelijamäärät), innovatiivisuus (mm. T&K-panostukset), keskittyminen (väestön ja toimialojen keskittyminen) ja saavutettavuus (liikenneyhteydet). Forssan seudun väestön koulutustaso on maan keskiarvon alapuolella. BKT asukasta kohti on noin 80-90 % maan keskiarvosta. T&K-panostuksista Maa- ja elintarviketalouden tutkimuskeskus MTT kattaa valtaosan, joten yritysten osuus on suhteellisesti vähäinen. Logistinen sijainti ja liikenneyhteydet ovat kohtuulliset, mutta selvästi heikommät kuin maakunnan muilla seutukunnilla, koska moottoritie puuttuu.

1.3.2. Väestö ja kyläyhteisöt

Forssan seudun noin 35 600 asukkaasta maaseutualueella asuu yli 19 000. Seudun väestönkehitys on ollut vuosia laskeva ja Tilastokeskuksen ennusteiden mukaan se tulee olemaan samansuuntainen myös tulevina vuosina. Maakunnan muut seutukunnat kasvavat ennusteen mukaan selvästi enemmän. Viime vuosina Forssan seudun tulomuutto on suuntautunut enimmäkseen maaseutumaisille alueille. Seutukunnan lähes 5000 loma-asunnosta yli puolet sijaitsee Tammelan kunnassa.

Vuosien 1997-2004 aikana Forssan seudulta muutti pois yhteensä 1023 henkilöä enemmän kuin mitä alueelle tuli. Myös korkea-asteen koulutuksen hankkineita henkilöitä on viime vuosina muuttanut enemmän seudulta pois kuin seudulle. Forssan seudulla heitä on suhteellisesti vähemmän kuin koko maassa ja muualla maakunnassa.

Taloudellinen huoltosuhde (työvoiman ulkopuolella tai työtöntä/työllinen) on parantunut Forssan seudulla 2000-luvulla, kuten muuallakin maakunnassa, mutta pysynyt hieman huonompana kuin koko maassa keskimäärin. Demografinen huoltosuhde (alle 15-vuotiaista ja yli 64-vuotiaista/työikäinen) on vastaavana aikana kasvanut nopeammin kuin koko maassa ja muualla Kanta-Hämeessä. 15-64-vuotiaiden osuus on hieman vähentynyt 2000-luvulla. Samaan aikaan alle 15-vuotiaiden osuus on lievästi laskenut ja yli 64-vuotiaiden osuus on lievästi noussut.

Seudun kyläyhteisöt, joita on laskutavasta riippuen noin 38-40, ovat olleet mukana erilaisissa kehittämissankkeissa jo 90-luvun puolivälistä lähtien. Kylille on tehty kattavasti kyläsuunnitelmia, joiden tekijöinä ovat toimineet kylien asukkaat ja kyläyhdistykset. Vanhoja kyläsuunnitelmia on pidetty ajan tasalla päivittämällä. Tammelassa ja Jokioisilla on tehty koko kunnan kattavat kyläohjelmat linjaamaan kylien ja kuntien välistä yhteistyötä kylien kehittämisessä. Tammelassa, Jokioisilla ja Humppilassa toimii kylien ja kunnan välinen yhteistyöelin. Forssan kylillä eli Kojjärven kylillä on pitkät perinteet kylien välisestä yhteistyöstä, mistä osoituksena on kylien yhteinen ohjelma, jota on päivitetty vuoden 2005 aikana. Forssan, Tammelan ja Ypäjän muutamalle kylälle on tehty osallistavilla menetelmillä maankäytön suunnitelmat ohjaamaan kylien uudisasutuksen sijoittumista. Maankäytön suunnitelmien avulla kyliltä on löytynyt asuinpaikkoja, joita on myös onnistuneesti markkinoitu uusille asukkaille.

LounaPlus ry on kehittänyt kylien tonttimarkkinointiin kolmitasomallin, jossa on määritelty toimenpiteet ja tekijät kylä-, kunta- ja seututasoille. Malli vaatii vielä jatkokehittelyä ja sisäänajoa, mikä tehdään uudella ohjelmakaudella.

Kylien paikalliskehittäjän roolia on vahvistettu Forssan seudulla jo 90-luvulta lähtien. Seudulla on saavutettu monia hyviä tuloksia kyläyhteisöjen tekemällä kehittämistyöllä. Ongelmana kylien kehittäjäroolissa on se, että vapaaehtoistoimijoiden vaihtuessa tiedonkulku kyläsuunnitelmien toteuttamisesta ja päivittämisestä katkeaa. Myös yhteistyö oman kunnan kyläohjelmatyön toteuttamisessa ja päivittämisessä katkeaa kylien henkilövaihdoksissa.

Kyläsuunnittelu- ja kyläohjelmatyö kaipaavat vielä lisäkehittelyä, jotta niistä saataisiin kaikissa tilanteissa toimivat kehittämismenetelmät. Myös kylien ja kunnan väliseen yhteistyöhön tarvitaan lisää kanssakäymistä ja hyviä työmenetelmiä ja -käytäntöjä. Seudun maaseutualueet ja kylät ovat osoittaneet saamallaan muuttovoitolla oman vetovoimaisuutensa koko seudun kehittämisessä, joten kylät ovat uuden ohjelman toteuttamisen keskiössä.

Maaseutu- ja kyläasutuksen kehittymisen ja vetovoimaisuuden kannalta on suuri merkitys sillä, miten kuntien tarjoamat palvelut toteutetaan. Lapsiperheiden arkipäivää voidaan helpottaa järjestämällä lastenhoitopalvelut perheen työmatkareittien varrelle. Myös muut palvelut tulisi järjestää asukkaiden työmatka- ja asiointiliikkumisen mukaisesti ja koululaisten koulukuljetukset perheiden arkielämään soveltuvasti.

Asumisviihtyisyyteen vaikuttavat vilkas ja moniarvoinen kylätoiminta ja kylien ja asuinalueiden tarjoamat vapaa-ajan toiminnan mahdollisuudet ja paikat. Kuntien taloudellisten voimavarojen tiukentuessa tulisi löytää kylien ja kuntien yhteistyöllä toimivat, taloudelliset ratkaisut kylien ja asuinalueiden pitämiseksi vrikkeitä ja toimintoja tarjoavina yhteisöinä. Uusilla palveluratkaisuilla tulisi lähteä kokeilemaan haja-asutusalueelle entistä paremmin soveltuvia ja työllistäviä hoiva-, koti- ja kylätalkkaripalveluita sekä vapaa-ajanpalveluita erilaisille asukkaille.

Kyliltä uusi ohjelmatyö vaatii siirtymistä asumisviihtyvyyden ja saavutettujen etujen huolehtijoista ottamaan uutta roolia elinkeinojen ja uusien palveluratkaisujen aktivoijina ja kehittäjinä. Myös kylien infrarat-

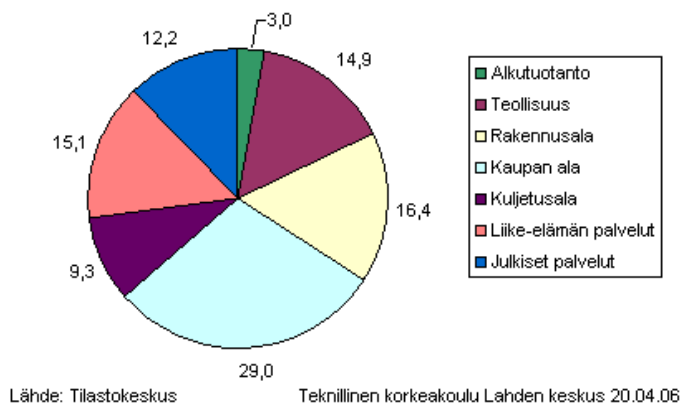
kaisut vaativat kyläläisiltä lisääntyvää aktiivisuutta, esim. jätevesi-, tie-, ympäristö- ja energia-asioiden hoitamiseksi taloudellisella ja kestäväällä tavalla.

1.3.3. Elinkeinot ja yrittäjyys

Forssan seudun työpaikkaomavaraisuus oli 99,8 % vuonna 2004, jolloin se oli koko maakunnan korkein. Vastaavat luvut olivat Riihimäen seudulla 81,7 ja Hämeenlinnan seudulla 95,2. Työllisyysasteen kehittyminen seudulla on mukailut koko maassa tapahtunutta kehitystä. Koko seudun työttömyysprosentti oli maaliskuun 2006 lopussa 9,8, mikä on hieman alhaisempi kuin Kanta-Hämeessä tai koko maassa keskimäärin. Myös nuorten työttömyys on ollut seudulla laskussa. Alle 25-vuotiaita työttömiä oli 8 % maaliskuun 2006 lopussa.

Forssan seudun elinkeinojakauma poikkeaa hieman muun maakunnan elinkeinojakaumista. Forssan seudulla maa- ja metsätalouden sekä jalostuksen osuudet ovat hieman vahvempia kuin Hämeenlinnan ja Riihimäen seuduilla. Forssan seudun työpaikoista on maa- ja metsätaloudessa on 6,5 %, jalostuksessa 36,9 % ja palveluissa 54,7 %. Toimialoittain tarkasteltuna kaupan ala on seudulla selkeästi suurin. Rakennusala, liike-elämän palvelut ja teollisuus ovat seuraavaksi suurimmat toimialat.

Forssan seutukunnan toimipaikkarakenne 2004 (%)



Seudun sisällä elinkeinorakenne vaihtelee kunnittain jonkin verran. Forssan työpaikkarakenne on kaikkein teollisuuspainotteisin. Ypäjä puolestaan on seudun maa- ja metsätalousvaltaisin kunta.

Taulukko: Forssan seudun kuntien elinkeino- ja työpaikkarakenteet vuonna 2004

Kunta	Elinkeinorakenne				Työpaikkarakenne			
	Maa- ja metsätalous	Jalostus	Palvelut	Tunte- maton	Maa- ja metsätalous	Jalostus	Palvelut	Tunte- maton
Forssa	2,5	41,8	57,3	1,6	1,9	41,8	55,0	1,3
Humppila	11,7	31,7	54,4	2,1	16,3	22,0	58,5	3,2
Jokioinen	7,1	33,3	58,0	1,7	8,2	23,9	65,8	2,1
Tammela	10,3	33,1	54,8	1,8	15,3	34,0	47,8	2,9
Ypäjä	15,8	30,2	51,9	2,1	22,6	21,5	53,0	2,9

Seudun suurimmat työnantajat ovat HK Ruokatalo Oyj/LSO Foods Oy, Forssan Liha ja Säilyke Oy/Atria Oy, Lo Group Oy, Novart Oy, Forssan Kirjapaino Oy, Parma Oy, Helkama Forste Oy, Finlayson Forssa Oy, Parmarine Oy, Fenestra Oy ja Vansco Electronics Oy. Klustereita löytyy seudulta elintarvike-, rakennus- ja metalliteollisuudessa sekä ympäristöteknologiassa ja ITC-alalla. Palvelualoilla suurimmat työnantajat ovat kuntia ja kuntayhtymiä.

Forssan seudulla on yrityksiä sataa asukasta kohden hieman yli maan keskiarvon. Viime vuosina yritysten lukumäärä on ollut lievässä laskussa. Vuonna 2005 alueella toimi 2044 yritystä Forssan Seudun Kehittämiskeskuksen tietojen mukaan.

Maa- ja metsätaloudessa työpaikkoja on prosentuaalisesti seudun kunnista eniten Ypäjällä johtuen osittain Hevosopiston laajasta toiminnasta. Aktiivisten maatilojen määrä on seudulla vähentynyt valtakunnassa vallitsevaa trendiä voimakkaammin. Tällä hetkellä seudulla toimii noin 1000 maatilaa ja viljeltävää peltoa on noin 38 000 hehtaaria. Työllistävyys on ollut noin 2000 työpaikan luokkaa. Tilojen keskikoko vastaa Hämeen TE-keskuksen keskiarvoa, mutta keskimääräiset tulot ovat hieman alemmat.

Seudulla tuotetaan merkittävässä määrin sianlihaa, joka muodostaa yli puolet koko Hämeen sianlihan tuotannosta. Jokioinen on suurin sianlihan tuottajapitäjä seudulla. Sianlihan tuotannossa maatilojen tulot ovat nousseet, mutta muilla kotieläintuotannon aloilla tulot ovat vähentyneet.

Viljanviljelyn tulokertymä vaihtelee voimakkaasti vuosittain. Viljely on jakautunut seudulle melko tasaisesti. Muiden kasvien tuotanto on keskittynyt Forssaan ja Tammelaan. Seudulla on maidontuotanto keskittynyt Jokioisille, Tammelaan ja Ypäjälle. Humppilassa tuotetaan 2/3 seudun kananmunista.

Forssan seudun maatilataloudella on hyvät edellytykset toimia kilpailukykyisesti. Alueen pellot ovat viljavia ja kasvukausi edullinen. Seudulle keskittynyt elintarviketeollisuus luo mahdollisuuksia myös maatilojen näkökulmasta. Seudun hyvät liikenneyhteydet maan suurimpiin kaupunkeihin mahdollistavat myös esimerkiksi muun työn saannin viljelyn rinnalle omalla tai jonkun toisen tilalla.

Seudun maatilatalouden suurimpina huolenaiheina ovat tällä hetkellä viljelijöitten keski-ikänsä korkeus ja tulevien eläkkeelle siirtymisten suuri määrä lähivuosina. Noin 40 % nykyisistä viljelijöistä siirtynee eläkkeelle seuraavan kymmenen vuoden aikana. Viljelijöiden keski-ikä seudulla on 49 vuotta. Sukupolven vaihdokset aiheuttavat suuren pääoman tarpeen, joten myös tulotason pitää olla turvattu tuleville vuosille. Pellonvuokraus on avainasemassa tilakoon kasvattamisessa. Kyläyhteisöt voivat toimia hyvän kehittämisilmapiiriin luojina omilla kyllillään, jotta viljelijät saisivat jatkossa vuokrattua riittävästi peltoja tilojensa läheisyydestä.

Maatalouden kehitystyössä on tärkeää, että alueelle pystytään luomaan toimialakohtaisia osaamisen tiheitä. Saman alan yritysten verkostot parantavat osaamista ja synnyttävät lähialueelle uusia palvelun tuottajia, jotka edelleen parantavat maatilojen kilpailukykyä. Tällainen osaamistihentymä on nyt Forssan seudun sikataloudessa. Osaamistihentymää on edelleen vahvistettava. Forssan seudun lihaklusteri on tärkeä myös alkutuotannon kehittämisessä.

Maatilatalouden kannattavuutta voidaan parantaa myös omien tuotteitten jalostusastetta nostamalla. Viljelijöiden liiketoimintaosaamisen tarve kasvaa maatilatalouden vaatiman pääoman määrän kasvaessa. Taloudellista riskiä voidaan pienentää viljelijöitten verkostoitumisen avulla sekä kone-, osto- ja myyntirenkaita kehittämällä.

Tietotaidon merkitys korostuu jatkuvasti tiedon määrän kasvaessa ja sovellusten eliniän lyhentyessä. Substanssiosaamisen lisäksi korostuvat nykyaikaisessa maatilataloudessa myös muut henkilökohtaiset sekä liikkeenjohtajan taidot. Lisäksi viljelijäväestöllä on tarvetta omaksua elämänmuutostaitoja kohdattuaan maatalouden muutoksia.

Bioenergia nousee tärkeäksi energialähteeksi ohjelmakaudella. Kotieläintalouden kilpailukykyä voidaan parantaa ja vähentää ympäristöpäästöjä rakentamalla biokaasulaitoksia kotieläinyksiköitten yhteyteen. Seudun pellot soveltuvat monille energiakasveille kuten rypsilille, kauralle ja ruokohelpille, joiden viljelyllä ja energiakäytöllä tulee olemaan merkittävä vaikutus paikallistalouteen ja kestävään kehitykseen.

1.3.4. Imago ja innovatiivisuus

Forssan seudun imago ei ole yksiselitteinen eikä selkeä. Alue ja sen kunnat tuovat eri ihmisille hyvin erilaisia mielikuvia riippuen heidän omista lähtökohdistaan. Urheilun harrastajille Forssa on imagoltaan edelleen koripallokaupunki ja raviurheilun harrastajille Pilvenmäki. Historiasta kiinnostuneiden mielikuvia leimaavat tekstiiliteollisuuden pitkät perinteet ja jäljellä oleva rakennusperintö ja autojen harrastajille Forssa on Pick Nick. Humppilan imagossa vaikuttaa lasitehdas suosittuna pysähdyspaikkana ja siihen liitetään samalla myös taideteollisuus. Jokioinen on matkailijalle ennen kaikkea kapearaiteinen rautatie ja

maaseutu- ja maatalousasioiden kanssa tekemisissä oleville MTT. Tammelan imago rakentuu luonnosta ja varsinkin järvimaisemista, mikä seuraa myös siitä, että se on merkittävä mökkikunta. Ypäjän tuntevat kaikki hevosista kiinnostuneet ja hevoset leimaavat kunnan imagoa muidenkin mielissä.

Imagoon vaikuttavat myös yksittäiset kohteet, kuten Tammelassa Mustiala kartanoympäristössä sijaitsevasta maatalousoppilaitoksesta, Jokioisissa kartano ja MTT:n laitokset ja Forssassa Koijärven lintujärvi. Elinkeinojen osalta Forssan seudun imago on teollisuuden ja maatalouden yhdistelmä: pieni tehdaskaupunki keskellä viljapeltoja. Perinteisen talonpoikaisen maaseudun keskelle on aikanaan syntynyt tekstiili-, kirjapaino- ja rakennusteollisuutta Forssaan, lasi- ja rakennusteollisuutta Humppilaan (ja Urjalaan), raudanjaloitusta Jokioisille, konepajateollisuutta Tammelaan ja hyvin monialaista pienteollisuutta Ypäjälle. Yritystoiminnalla on siis pitkät parisataa vuotta vanhat perinteet, joiden luomalle perustalle on syntynyt erittäin monialainen yritystoiminta viime vuosikymmenten aikana. Nykyisiä seudun kärkitoimialoja ovat elintarvike-, elektroniikka- ja ympäristöalat sekä informaatioteknologia, joihin on panostettu viime vuosina paljon, esimerkkeinä Bifeel Centre ja Envitech-alue.

Elintarviketeollisuus on alueen suurimpia työnantajia julkisen sektorin ohella. Siinä yhdistyvät maatalous ja teollisuus, maaseutu ja kaupunki, tutkimus ja tuotanto. Näillä yhdistelmillä on mahdollista saavuttaa entistä parempi asema sekä valtakunnallisesti että kansainvälisesti. Osaaminen ja innovatiivisuus ovat menestyksellisen elinkeinoelämän perusaineksia. Forssan seudulla on tässäkin suhteessa varsin hyvä asema. Seudulla on tutkimus-, koulutus- ja kehittämisorganisaatioita, jotka antavat perusopetusta, toisen asteen koulutusta ja mahdollisuudet osaamisen kehittämiseksi.

Seudun imagossa on aineksia, joiden avulla voidaan kehittää ohjelman elinkeino-, asumis- ja ympäristöteemoja paikallisia perinteitä ja kulttuuria hyödyntäen. Modernia imagoa tavoittelevat suomalaiset kaupunkiseudut haluavat olla suvaitsevaisia, luovia ja avoimia. Kulttuuri ja luova talous ovat kilpailuvaltteja, joilla seudut houkuttelevat yrityksiä ja osaavaa työvoimaa. Kulttuurin on todettu olevan tärkeä yhteiskuntakehityksen voimavara, jota kannattaisi hyödyntää päätöksenteon ytimessä. Kulttuurin vaikutukset näkyvät alueella kehittämisen ja selviytymisen tahtona.

Innovatiivisuus on talouselämän ja alueiden kehityksen alkuvoima ja kilpailukyvyyn tukipilari. Siihen tarvitaan luova ympäristö, suvaitsevaisuutta ja kannustavuutta. Luovaan ympäristöön kuuluvat vastaanottavainen kulttuuri, riittävät kulttuuri- ja taidepalvelut, ammattilaisten ja harrastajien verkostot sekä julkisen, yksityisen ja kolmannen sektorin yhteistyö. Näitä pitivät tärkeinä jo seudun ensimmäiset teollisuusmiehet Axel Wilhelm Wahren ja August Borgström aikanaan. Wahrenin perustaman yhtiön piirissä harrastettiin musiikkia laajasti, työväestön näyttämötoiminta oli vilkasta, tehtaalla oli kirjasto ja paikkakunnalla asui useita taiteilijoita.

1.3.5. Luova talous

Kulttuurialan yrittäminen on yleensä hyvin monenlaista, suurta tai pientä, päätoimista tai sivutoimista, kannattavaa tai kannattamatonta, harrastuksesta lähtevää tai koulutuksen pohjalta syntyneitä. Kulttuuriyritysten lisäksi esimerkiksi lasiteollisuus ja sisustusteollisuus ovat hyvin kulttuurisidonnaisia, niiden tuotteiden menekkiin vaikuttavat trendit ja niiden omat brandit. Design on avainsana, ja tulevaisuuden kulluttajien arvioidaan olevan entistä tietoisempia merkkien ja designien arvostajia.

Teollisuudessa siirrytään parhaillaan entistä enemmän eri toimintojen ulkoistamiseen, mikä on jo synnyttänyt mm. uusia pieniä suunnittelutoimistoja, jotka lasketaan kulttuuriteollisuuteen. Digitaalisuus mahdollistaa toimintojen hajauttamisen, mikä osaltaan on suuresti edesauttanut mainittua kehitystä. Forssan seudun maaseutu on sopiva paikka hajautetun tuotannon sijaintipaikaksi.

Sisältöteollisuus on kasvava toimiala. Forssan seudulla on muutamia kirjankustantajia, joitakin studioita, muutama laajasti toimiva mainostoimisto, yksittäisiä suunnittelijoita ja taiteilijoita, mutta ei laajempaa sisältötuotannollista liiketoimintaa, kuten äänilevyteollisuutta tai pelisuunnitteluyrityksiä. Tämän alan nykyiset tekijät olisi kartoitettava ja sitten kutsuttava koolle yhteiseen neuvotteluun alan mahdollisuuksista Forssan seudulla ja edellytyksistä kasvattaa sitä.

Käsityöala sopii maaseudun olosuhteisiin ja massatuotannon kasvaessa on odotettavissa, että persoonallisemmat paikallislähtöiset tuotteet tulevat entistä halutuimmiksi. Tässä on mahdollisuus myös maaseudun käsityöläisille. Kulluttajat ovat kuitenkin vaativaisia, mikä merkitsee laadun suhteen erityisiä panostuksia ja suurta innovatiivisuutta.

Seudun erilaiset kulttuuripalvelut ja tapahtumat juurruttavat ihmisiä alueelle ja luovat ympärilleen uutta kulttuuria. Merkittävimmät kulttuuritapahtumat ovat myös saavuttaneet jo kansallisen tunnettuuden, kuten Hakkapeliittatapahtuma Tammelassa ja Pick Nick Forssassa. Laajemmin tunnettuja ovat myös Forssan Mykkäelokuvafestivaalit, Ypäjän musiikkiteatteri ja Lounais-Hämeen Musiikkipäivät, oma vakituinen yleisönsä on niin ikään Holjilla markkinoilla, Tyykijazzilla ja Tyykibluesilla, Forssan Teatterilla, Kehräämön Yöllä, Kyläsepan teatterilla ja pelimannipäivillä, Tammelan Makkaramarkkinoilla, Rauhaniemen kesäteatterilla, pitäjapäivillä ja Saaren juhannusjuhilla, jotka kokoavat seutukunnan väen lisäksi entisiä asukkaita ja ihmisiä lähialueilta. Uusia toimijoita ovat mm. nuorisoteatteri Notku ja Härkätien Teatteri.

Yhteistoimintaa kehittämällä on mahdollista saada näistä tapahtumista entistä suosituimpia esimerkiksi yhteisellä tiedottamisella ja markkinoinnilla sekä tarkalla aikataulutuksella. Yhteistyö matkailun toimijoiden kanssa tuo uusia tuotteita matkailulle ja uutta yleisöä tapahtumille. Tapahtumien sisältöjen kehittämisessä voisi hyödyntää luovaa ideointia verkoston muiden toimijoiden kanssa. Laadun nostamisessa olisi hyvä järjestää yhteistä koulutusta, jossa perehdyttäisiin kulttuurin tuotteistamiseen ja markkinointiin, mutta myös lupa- ja sopimuskysymyksiin sekä turvallisuustekijöihin.

Seutukunnalla on elänyt ja vaikuttanut monia taiteilijoita, mutta vain harvat ovat tehneet nimenomaan kotiseutuaan tunnetuksi. Paikallisuus ei useinkaan näy taiteellisessa työssä. Myös taiteilijoita on ”tuotteistettu” monilla paikkakunnilla, joskus onnistuneesti, joskus ei. Forssan seudulla ei ole erityistä tarvetta taiteilijoiden tuotteistamiseen, elleivät he tee sitä itse omilla ehdoillaan.

Kulttuurimatkailu on edelleen nouseva trendi. Kulttuurin ja kulttuuriperinnön tuotteistamisen avulla saadaan aikaan turvallisia, elämyksellisiä, vaihtoehtoisia, terveellisiä, yksilöllisiä, nostalgisia, eksoottisia ja arvokkaita tuotekokonaisuuksia ja palvelupaketteja. Forssan seudun arkeologisten kohteiden kartoitus, kulttuurihistoriallisesti merkittävien paikkojen ja rakennusten inventointi, museoiden ja muiden kulttuurilaitosten työ, teatteri-, musiikki- ja muiden harrastajaryhmien toiminta sekä kuntien kulttuuritoimet ovat tässä välttämättömiä yhteistyökumppaneita matkailuyrittäjille ja muille toimijoille.

Luova talous kulttuuritoimintoihin on vetovoimatekijä, joka kiinnostaa erityisesti nuoria ja myös naisia, jotka voivat löytää näiltä aloilta itselleen kiinnostavia työ- ja harrastusmahdollisuuksia. Kylät voivat olla mukana luovassa taloudessa ja seudun imagon rakentamisessa kehittämällä kylien paikallisista lähtökohdista tapahtumia ja tuotteita sekä tarjoamalla esim. nuorisolle musiikki- ja muita harrastustiloja kunnostetuista kylätaloista.

1.3.6. Kehittämisorganisaatiot ja verkostot

Seudun merkittävin osaamiskeskittymä on Agropolis-Tiedepuisto. Yhteistyöliittymään kuuluvat Maa- ja elintarviketalouden tutkimuskeskus MTT, Hämeen ammattikorkeakoulu HAMK, Pro Agria -yhtymä sekä kehitysyritys Agropolis Oy. MTT, maatalouden esittelypuisto Elonkierto ja Agropolis Oy sijaitsevat Lounais-Hämeessä. Tiedepuiston toiminta on valtakunnallista, mutta lähialueilla on luonnollisesti muita alueita paremmat mahdollisuudet hyödyntää tätä maa- ja elintarviketalouden sekä ympäristöalan osaamista.

Hämeen ammattikorkeakoulun Mustialan maaseutuelinkeinojen koulutusohjelma, Forssan ammattinstituutti ja Forssan Aikuiskoulutus kouluttavat viljelijäväestöä ja muuta seudun väestöä. Peruskoulutuksen lisäksi tarjolla on eri alojen lyhyitä kursseja, joiden avulla viljelijät ja muut voivat ylläpitää ammattitaitoaan. ProAgria Häme on kurssitoiminnassa tärkeä yhteistyökumppani oppilaitoksille.

Hämeen ammattikorkeakoulussa toimii InnoForss, joka edistää ammattikorkeakoulun koulutusohjelmien, opiskelijoiden ja elinkeinoelämän välistä yhteistyötä. InnoForssin osaamisalueita ovat sulautetut järjestelmät, hyvinvointiteknologia, logistiikan tietovirrat sekä bio- ja elintarvike-elektroniikan palvelut. InnoForssin alaisuudessa toimii myös koulutustehdas EleForss, joka tarjoaa yrityksille tuotannon kehitys- ja testauspalveluja, tuotetutkimuksia ja testausta, koulutuspalveluja sekä tuotanto- ja testauslaitteiden vuokrausta. EleForss auttaa myös tuotteistamisessa. Ammattikorkeakoulun yhteydessä on myös oma starttihautomo, joka auttaa löytämään uusille innovaatioille yrittäjiä.

Loimi-Hämeen Jätehuolto Oy ja Envitech-alue edustavat seudulla ympäristöalan huippua. Envitech-alue Forssan Kiimassuolla on yli 10 yrityksen osaamiskeskittymä, josta löytyy osaamista yhdyskuntajätteen, lasin, sähkö- ja elektroniikkaromun, biojätteiden sekä pilaantuneiden maiden käsittelystä. Yritystoiminnan tukena on myös asiantuntija- ja tutkimuspalveluja.

Seudun uutena kehittämiskonseptina toimii Bifeel Centre, joka vie eteenpäin seudun osaamista elintarviketuotannon, elektroniikan ja ympäristön aloilla. Keskukseen ajatuksena on muodostaa kansallisesti ja kansainvälisesti tunnettu monialainen osaamiskeskittymä.

Forssan Seudun Kehittämiskeskus Oy vastaa seudun aluekeskusohjelman toteuttamisesta. Kehittämissuhteet ovat olleet hyvinvointi- ja kuntapalvelut, osaamisen kehittäminen ja viestintä. Muutenkin kehittämiskeskus toimii dynamona seudullisissa kehittämissuhteissa toteuttaen ja koordinoien hankkeita. Se tarjoaa laajat yrityspalvelut ja yrittäjä löytää sen tiloista useita eri alojen yritysneuvoja. Forssa seutu oli ensimmäisten Seudulliset Yrityspalvelut -sopimuksen allekirjoittajia Suomessa. Kehittämiskeskus on myös toimintaryhmän tärkeimpiä seudullisia yhteistyökumppaneita, jonka kanssa sovitaan työnjaosta erityisesti yritystoimintojen kehittämisessä.

Forssan seudun matkailuasioita hoidetaan yhteistyössä maakunnallisen toimijan Hämeen Matkailu Oy:n kanssa. Seudullinen matkailun toimija on Forssan seudun matkailuneuvonta, joka ylläpitää tiedostoja ja rekistereitä seutukunnan matkailukohteista ja tapahtumista sekä matkailuyrityksistä ja muista toimijoista. Yhteistyötä tehdään aktiivisesti paikallisten matkailualan yritysten kanssa.

Seudulle on vuonna 2001 laadittu kestävän kehityksen ohjelma, jonka tavoitteet ja toimenpidesuosituksot ohjaavat osaltaan myös toimintaryhmän ohjelmatyötä. Lounais-Hämeen kunnilla on perinteisesti ollut paljon yhteistoimintaa sekä ohjelmatyössä että palvelujen järjestämisessä.

Kuntien hyvän yhteistyön lisäksi seudun kylät ovat oppineet yhteistyötä kunnissa toteutettujen ja seudullisten kylähankkeiden avulla. Forssan seudun kylät ovat olleet kantava voima maakunnallisen kylien yhteenliittymän, Hämeen Kylät ry:n, perustamisessa ja toiminnassa. Hämeen Kylät ry:n kanssa tehdään yhteistyötä maallemuuton edistämässä. Hämeen Kylät ry ylläpitää maallemuuttoportaalia ja maallemuuttajien neuvontapuhelinta. Toimintaryhmä on aktivoinut seudun kyliä erityisesti tonttimarkkinointihankkeeseen ja muut yhdistykset ovat olleet mukana toimintaryhmän itsearviointissa.

Uudella ohjelmakaudella toimintaryhmä haluaa laajentaa yhdistyskentän aktiivisten toimijoiden joukkoa. Sopimuksellisuus maaseudun kehittämisessä on asia, jonka toteutumisen edellytys on laaja aktiivinen yhdistyskenttä. Ohjelman kokoamisen aikana neuvoteltiin eri yhdistysten kanssa niiden sitouttamisesta ohjelman toteuttamiseen. Uusiksi tärkeiksi yhdistyksiksi on katsottu esim. koulujen vanhempainyhdistykset, elävän musiikin yhdistykset, teatteri- ja elokuvayhdistykset, Mannerheimin lastensuojeluliiton sekä paikalliset että maakunnalliset toimijat, omaishoitaja- ja vanhustentukiyhdistykset, perhehoitaja- ja sijaisvanhemmuusyhdystykset, harrastuksiin ja luontoon liittyvät yhdistykset. Tärkeitä kumppaneita ovat lisäksi yrityskummit ja kesäasukkaat.

Paikallisten ja seudullisten yhdistysten lisäksi toimintaryhmä painottaa uudessa ohjelmatyössään yhteistyötä maakunnallisten toimijoiden ja yhdistysten kanssa. Erittäisen tärkeätä on yhteistyö muiden Hämeen toimintaryhmien kanssa. Kansainvälisissä hankkeissa toimintaryhmä hakee aktiivisesti yhteistyökumppaneita sekä oman maakuntansa että muiden maakuntien toimintaryhmiä.

1.3.7. Kehittämissuhteet

Seudullinen yhteistyö toimii hyvin kuntien ja eri kehittämissuhteiden välillä. Seudulliset painopisteet on yhdessä määritelty ja niiden kehittämisessä on panostettu. Toimintaryhmätyön kaltainen omaehtoinen paikallinen kehittämissuhteet on aktiivista ja vahvaa Tammelassa ja Forssan maaseutualueella. Jokioisilla on melko vahva omaehtoinen kehittämissuhteet joillakin kylillä. Humppilassa ja Ypäjällä omaehtoinen paikallinen kehittämissuhteet on tarvinnut avukseen kunnan aktivoivaa vetoapua. Seudun kylät eivät ole vielä olleet valmiit ottamaan kehittämissuhteet kylien palvelu- ja elinkeinoasioista. Uusien asukkaiden hankinnassa ja tonttikartoituksessa ovat seudun kylät olleet hyvin mukana ja tulokset ovat olleet hyviä.

Kesällä 2005 tehdyn arviointikyselyn perusteella toimintaryhmän rooli koettiin seutukunnan kehittäjänä positiivisena ja tarve toimintaryhmätyön jatkumiselle oli selvä. Toimintaryhmä on toiminut erityisesti asukkaita aktivoivana, rohkaisevana ja asukkaiden yhteistoimintaa edistävänä voimana. Arviointikyselyn perusteella toimintaryhmä on onnistunut parhaiten kylien kehittämisessä, uusien yhteysverkostojen synnyttämisessä, asuin ympäristön viihtyisyyden ja asukkaiden hyvinvoinnin ja elämän laadun parantamisessa. Osassa hankkeita oli onnistuttu vaikuttamaan yritystoiminnan, uusien tai uudistettujen työpaikkojen ja työmahdollisuuksien lisäämiseen sekä uusien asukkaiden houkutteluun alueelle.

Arviointikyselyn mukaan seudun toimijat odottavat uudelta ohjelmalta nopeutusta maksatusprosesseihin ja hankehallinnon keventämistä. Hankeprosesseja tulee yksinkertaistaa, selkeyttää ja nopeuttaa. Lisäksi vastaajat toivoivat kunta- ja aluekeskushjelmalyön tiivistämistä, tehostamista toimintaryhmän toimintaprosessien ja kehittämistoiminnan osaamiseen ja kehittäjäverkostoissa toimimiseen, avoimuutta, käytännölläheisyyttä ja näkymistä kyllä tarpeellisuuden, luotettavuuden ja tunnettavuuden lisäämiseksi. Toimintaryhmän hallituksen toivottiin perehtyvän vielä enemmän hankkeiden käytännön toteuttamiseen.

Kaikkien arviointikyselyn vastaajien mielestä toimintaryhmätyö on tarpeellista. Hanketoimijat toivoivat panostusta elinkeinollisiin hankkeisiin ja jo tehdyn kehittämistyön tuloksena syntyneiden toimintojen ja tuotepakettien jatkokehittämiseen ja markkinointiin sekä toiminnan kehittämiseen kohti yrittäjyyttä. Toimintaryhmän hallituksen jäsenet näkivät, että kuntien sitouttaminen paikalliseen kehittämistyöhön vaatii jatkuvaa panostamista. Kyselyyn vastanneet yhdistykset olivat kiinnostuneita toteuttamaan kehittämisideoitaan hanketyöllä ja osallistumaan toimintaryhmätyöhön. Kyselyn mukaan toimintaryhmän alueella riittää kehitettävää ja kylät, yhdistykset ja muut toimijat ovat vasta oppimassa maaseudun kehittämistarjojen ja yhteistyöverkostojen hyödyntämistä. Uudelta ohjelmalta kyselyn vastaajat toivoivat, että se mahdollistaisi laajasti alueen tahtotilan käytön, toisi esille uusia näkökulmia ja ajatuksia ja että ohjelman lähtökohtana olisivat seutukunnan kylien asukkaat, yhdistykset ja yritykset.

Seudun kunnat ovat uuden ohjelmalyön valmisteluprosessin aikana ilmoittaneet haluavansa uudelta ohjelmalta panostusta elinkeino- ja yritysasioihin. Elinkeinojen ja yritystoiminnan tärkeys tuli myös esille toimintaryhmän arviointikyselyyn vastanneiden hanketoimijoiden ja yhdistysten vastauksissa.

1.3.8. Nelikenttä

Heikkoudet <ul style="list-style-type: none">-vuosia jatkunut muuttotappio-koulutetun väestön poismuutto-pitkäaikaistyöttömien suuri määrä-yrittäjien määrän vähentyminen-pula osaavista putki-, sähkö- ja rakennusmiehistä-maalouden työpaikkojen väheneminen-vesistöjen tila	Vahvuudet <ul style="list-style-type: none">-hyvä työpaikkaomavaraisuus-suhteellisesti paljon yrittäjiä-seudullinen kehittämistyö-seudulliset osaamiskeskittymät ja oppilaitokset-yhteiset kunnalliset palvelut-omaleimainen historia-maaseutumainen alue lähellä pääkaupunkiseutua-kylien maankäytön suunnitelmat ja tonttien markkinointi (kolmitasomalli)-seudun tulomuutto kohdistuu pääosin maaseudulle-runkas loma-asutus-kunnostetut kylätalot-paikallishistorian tallennus-harrastajateatteritoiminta ja muu omaehtoinen harrastustoiminta-ympäristöosaaminen ja -tietoisuus-paikalliskehittämisen taidot ja yhteisöllinen vastuunotto-kyläsuunnitelmat ja kyläohjelmat
Uhat <ul style="list-style-type: none">-työpaikkaomavaraisuuden lasku-yritysten ja maatilojen sukupolven vaihdokset-kuntien tarve karsia palveluitaan-kunta- ja palvelurakenteen muutokset-autottomien asukkaiden selviytyminen keskitettäessä palveluja keskustoihin-maaseudulle rakentamisen vaikeutuminen ja kallistuminen-hankehallinnon turhauttava vaikutus kentän toimijoihin-paikallistason kehittämistyön sivuuttaminen seudullisessa kehittämisessä	Mahdollisuudet <ul style="list-style-type: none">-työpaikkaomavaraisuuden vahvistaminen-uudet palvelumallit-palvelualan työ- ja yritysmahdollisuudet-kunta- ja palvelurakenteen uudistus-kuntien heräävä halukkuus kyläasutukseen-viihtyisän asumismallin kehittäminen vaihtoehtona pääkaupunkiseudulla asumiselle-kulttuuri- ja luonnonympäristön vetovoima-perinteen ja kulttuurin tuotteistaminen-luova talous-uudet energiatuotannon muodot, kuten sika- loiden biokaasutuotanto ja energiakasvit-keskitetysti hallinnoidut hankkeet, joissa kentän toimijat tekevät varsinaisen kehittämistyön-seudullisen kehittämistyön roolien ja vastuiden edelleen kehittäminen-kylä-lähiökehittämissyhteistyö-toimijakentän laajentaminen paikallisesti, seudullisesti, valtakunnallisesti ja kansainvälisesti

1.3.9. Kehittämistarve

LounaPlussan toiminnan tavoitteena on edistää alueensa asukkaiden tasa-arvoa alueellisesti, sosiaalisesti ja kulttuurillisesti. Asuinpaikasta riippumatta ihmisillä tulee olla oikeus työhön ja toimeentuloon, koulutukseen ja peruspalveluihin. Kylätoiminnan ja uusien yrittäjyyden muotojen avulla tuetaan kylien palvelujen säilymistä ja saatavuutta ja luodaan samalla kylille työllistymisen mahdollisuuksia. Eri sukupolvien välinen tasa-arvo toteutuu hankerahoituksen kohdentamisessa eri ikäryhmille. Tulevaisuudessa erityistä huomiota vaativat kuitenkin lasten ja nuorten sekä vanhenevan väestön tarpeiden huomioiminen. Vastaavasti eri sukupuolten välinen tasa-arvo toteutuu eri tyyppisten hankkeiden kautta. Yhteistyötä oppilaitosten kanssa tiivistetään, sillä seudun asukkaiden koulutustaso on merkittävästi valtakunnan keskitasoa alhaisempi.

Toiminta-alueen kehittämiskohteiksi on valittu nykytilan analyysin perusteella elinkeinon, asumisen ja ympäristön kehittäminen. Yhteisenä punaisena lankana on uudenlaisten palveluiden kehittäminen maaseutuolosuhteisiin. Niillä luodaan maaseudulle entistä parempaa asumismukavuutta ja viihtyisämpää ympäristöä sekä monipuolisia työ- ja yritysmahdollisuuksia erityisesti naisille. Asukkaiden arkielämää tukevilla palveluilla luodaan hyvät puitteet perheiden hyvinvoinnille, joka palvelee lasten ja nuorten tasa-arvoista kasvua ja naisten mahdollisuuksia osallistua työelämään tasavertaisina miesten kanssa.

Palvelujen kehittämisellä haetaan toimivia ratkaisuja kuntien tarpeelle järjestää palvelutarjontaansa taloudellisesti kestäväällä tavalla. Uudenlaiset palveluratkaisut tuovat kyläyhteisöille haasteen kehittää omaa rooliaan entistä aktiivisempaan suuntaan palvelu- ja naapuriapuasioissa sekä uusien asukkaiden hankinnassa.

Kehittämistyötä tehdään ekologisesti, taloudellisesti, sosiaalisesti ja kulttuurisesti kestäväällä tavalla ja nämä periaatteet otetaan huomioon kaikissa hankkeissa. Ohjelman palveluteema toteuttaa näitä tavoitteita erityisesti taloudellisen ja sosiaalisen kestävä kehityksen alueille. Ympäristöteema keskittyy alueen biologisen monimuotoisuuden ja ekosysteemien toimivuuden säilyttämiseen sekä kulttuuriympäristön säilyttämiseen ja perinteen siirtämiseen tuleville sukupolville. Lisäksi se näkyy biopolttoaineiden käytön kehittämisenä. Ympäristö- ja kulttuurihankkeet lisäävät myös paikallisväestön ja loma-asukkaiden vuorovaikutusta.

Paikallisten toimijoiden ja erityisesti kyläyhteisöjen kehittäjäroolia vahvistetaan edelleen mm. hankehallintoa helpottamalla sekä yhteisillä hankkeilla. Näin mahdollistetaan monipuolisten verkostojen syntyminen ja jatkuva toiminta. Jo toiminnassa olevien kyläfoorumien toimintaa tuetaan, samoin uusien perustamista. Hankkeet esittäytyvät kylätilaisuuksissa, hankemessuilla ja muissa vastaavissa tilaisuuksissa, jolloin yhdessä etsitään uusia ratkaisuja elinkeino-, asumis- ja ympäristöasioiden hoitoon.

Samoin kylä-kunta -suhteen toimintatapoja kehitetään. Toimintaryhmä terävöittää omaa rooliaan seudullisena kehittäjänä tiivistämällä ja monipuolistamalla yhteistyötä muiden seudullisten kehittäjäorganisaatioiden ja -verkostojen kanssa. Elinkeinohankkeissa toimintaryhmä on pääasiassa toimijoiden kokoonjuoksisija ja kehittämisasioiden esiinnostaja. Varsinainen yritysasioiden osaaminen hankitaan yhteistyökumppaneilta, mistä on alustavasti sovittu Forssan Seudun kehittämiskeskuksen sekä ProAgraria Hämeen kanssa.

1.4. Tulevaisuusskenaariot

Maaseutupolitiikan yhteistyöryhmä YTR toteutti Suomen maaseudun kehittämistyön toimintaympäristön tulevaisuutta kartoittavan skenaariohankkeen 2005-2006. Sen tuloksena saatiin neljä erilaista skenaariota kehityskulusta vuoteen 2015 saakka. Myös LounaPlusssa hyödyntää skenaariohankkeen tuloksia ohjelmatyössään.

Ensimmäinen skenaarioista on Hyvinvoiva maaseutu-skenaario, jossa korostuvat kuluttajien haluamat laadukkaat tuotteet ja palvelut sekä ympäristön hyvinvointi. Elinkeinoelämä on monimuotoista, kansainvälisellä vuorovaikutuksella ja kulttuurilla on yhteiskunnassa vahva rooli. Paikallisten toimijoiden asema on vahvistunut samalla, kun EU:n ja kansallisen keskushallinnon rooli on kutistunut. Tämän skenaarion suuntaiseen tulevaisuuteen tähtää myös LounaPlussan ohjelma, jossa on esillä mm. yritystoiminnan monimuotoisuus, kansainvälisyyden lisääminen sekä kulttuurin kasvava merkitys.

Toisen Yksilölliset alamaiset -skenaarion mukaan maailma on kriisiytynyt. Julkinen sektori on ottanut vahvan otteen yrityksiin ja kolmanteen sektoriin, keskushallinto ohjaa päätöksentekoa sekä kansallisella että EU-tasolla. Energian hinnan korkeuden vuoksi kansainvälinen liikkuminen ja kuljetukset ovat vähentyneet ja maaseudulla tuotetaan runsaasti bioenergiaa. Elintarvikkeet tuotetaan ja kulutetaan paikallisesti. LounaPlussan ohjelmassa näihin haasteisiin vastataan korostamalla alueella toimivien uusiutuvien energialähteiden käyttöönottoa, kuten bioenergiaa ja lähialueella kasvatetun ja jalostetun ruoan tuotantoa.

Kolmannessa skenaariossa Länsimaiden talouden kriisiytyminen maaseutu on globalisaation vietävissä ja koko kansallinen elinkeinoelämä voi huonosti. Julkishallinto on yrittänyt ottaa tilanteen hallintaansa siinä kuitenkaan onnistumatta. Ihmiset ovat alistuneet ja kulutus on talouden heikentyessä hyvin hintahaakuista laadun ja palveluiden kustannuksella. Tähän skenaarioon on vaikea vastata yhden seutukunnan ohjelmalla, mutta paikallisen energia- ja ruoantuotannon kehittämällä voidaan ongelmia vähentää. Toisaalta LounaPlussan ohjelmassa on tavoitteeksi asetettu myös maaseudun asukkaiden vaikutusmahdollisuuksien ja -osaamisen lisääminen vaihtoehdoksi alistumiselle.

Neljäs skenaario Kaksinapainen maailma korostaa julkishallinnon, yritysten ja kolmannen sektorin vahvaa vuorovaikutusta. Kuluttajat tekevät ostoksensa hinnan perusteella, teollisessa tuotannossa haetaan mittakaavaetuja. Pienet toimijat ovat verkostoituneet, mutta talous on häiriöaltista ja epävarmaa. Energian korkea hinta tukee maaseudun paikallista energiantuotantoa. Tämänkin skenaarion osalta pätevät edellisen skenaarion kohdalla mainitut keinot. Myös sopimuksellisuus on tässä mallissa tärkeä toimintatapa ja sitä korostetaan myös LounaPlussan ohjelmassa.

Skenaariohankkeen tuloksena määriteltiin maaseudun kannalta vaikuttavimmat epävarmuustekijät: globalisaatio, energian hinta, talouskehitys, EU:n kehitys, Suomen kilpailukyky sekä kunnat ja palvelujen rahoitus. Varmimmat trendit puolestaan ovat ikärakenteen ja maaseudun asukkaiden sukupuolirakenteen muutokset sekä yrittäjyyden ja maaseudun elinkeinorakenteen muutokset. Maaseudun kehittäjiltä tämä edellyttää monipuolista vaikuttamista yhteiskunnan asenne- ja arvoilmapiiriin, maaseudun myönteisen imagon vahvistamista ja yrittäjyyden ja omatoimisuuden edistämistä. Näitä periaatteita ja toimenpiteitä sisällytetään sekä toimintaryhmän rahoittamiin hankkeisiin että varsinkin sen omiin hankkeisiin.

2. Kehittämisstrategia ja keinot

2.1. Visio

LounaPlussan toiminta-alue on luovan talouden ja kestävän kehityksen maaseutua, joka tarjoaa asukkailleen monipuolisten asumis- ja työvaihtoehtojen lisäksi mahdollisuuden aktiiviseen kansalaisvaikuttamiseen.

Naapuriapu ja kylien yhteen hiileen puhaltaminen sekä eri asukasryhmien tasapuolinen huomioon ottaminen ovat vakiintuneita käytäntöjä. Moniarvoinen ilmapiiri rohkaisee asukkaita kokeilemaan uusia toimintatapoja ja iloitsemaan yhteisistä saavutuksista. Se kannustaa myös yrittäjyyteen ja verkostojen muodostamiseen yli asenne- ja maantieteellisten rajojen.

2.2. Teemat, tavoitteet ja toimenpiteet

2.2.1. Uudistuvat elinkeinot

Tavoitteena on kehittää kylille uudenlaisia palveluratkaisuja, jotka tuovat toimintaa kyläkaupoille, kyläkouluille ja kylätaloihin. Uudet palveluratkaisut perustuvat pääasiassa yrittäjyyteen ja sopimuksellisuuteen ja ne täydentävät kuntien palvelutarjontaa. LounaPlussan ohjelmalla täydennetään Forssan seudun palvelustrategiaa, joka on jaoteltu lyhyen ajan konkreettisiin tavoitteisiin vuosille 2005-06, keskipitkän ajan tavoitteisiin vuosille 2007-10 ja pitkän ajan tavoitteisiin vuosille 2011-17 eli se kattaa koko ohjelmakauden.

Palveluita kehitettäessä otetaan huomioon autottomat asukkaat ja nuorison tarvitsemat palvelut esim. joukkoliikennepalvelut toisen asteen oppilaitoksiin. Uusilla palveluratkaisuilla luodaan maaseudulle naisia kiinnostavia työpaikkoja. Leader-rahoituksen lisäksi ohjelmassa on varattu hankkeisiin myös ESR-rahoitusta. Kehittämiskumppaneista tärkeimpiä ovat seudun kunnat ja esimerkiksi seudulla HAMK:n toteuttaman Hoivi-hankkeen vastuutahot ja osallistujat. Yhteensovittamista on tehty myös aluekehittämisohjelman kanssa, on sovittu, että LounaPlussa ottaa päävastuun maaseudun uusien palveluratkaisujen kehittämisestä. Uudessa Forssan seudun aluekehittämisohjelman suunnitelmassa painopisteet ovat Forssan seudun 1. elinkeinon ja klusterien kehittäminen, 2. toiminta- ja innovaatioympäristön kehittäminen, 3. osaamisen kehittäminen ja 4. seudun vetovoimaisuuden kehittäminen.

Toimintaryhmä keskittyy pääosin pienten aloittavien yritysten hankkeiden tukemiseen, mutta voi rahoittaa myös yritysryhmien hankkeita. Varsinainen yritysneuvonta tuotetaan verkottuneiden asiantuntijapalveluiden kautta (Forssan Seudun Kehittämiskeskus, Hämeen TE-keskus ja ProAgraria Häme) ja toimintaryhmä on mukana lähinnä aktivoijana, tiedottajana ja rahoittajana. Yritysten tukiasioiden selvittämiseksi ja työnjaon täsmentämiseksi voidaan perustaa TE-keskuksen ja toimintaryhmien yhteistyöfoorumi.

Seudullista ja paikallista kulttuuria, historiaa ja perinnettä tuotteistetaan erityisesti matkailun käyttöön. Tavoitteena on saada aikaan sekä uusia että uudistuvia matkailupalveluita, jotka houkuttelevat paitsi matkailijoita, myös nostavat maaseutualueen imagoa ja tekevät sitä tunnetummaksi. Matkailuasioita voidaan kehittää yhteistyössä Hämeen Matkailun ja Forssan seudun matkailuneuvonnan kanssa.

Tavoitteena on myös tarjota hyvä toimintaympäristö niille luovien toimialojen yrityksille ja ammattilaisille, jotka voivat tehdä työtään paikasta riippumatta ja jotka tarvitsevat rauhaa ja luontoa luovuutensa toteuttamiseksi. Forssan Seudun Kehittämiskeskus ja aluekehitysohjelma voivat olla mukana näiden asioiden kehittämisessä.

Tuotteistamishankkeisiin liitetään kansainvälisiä osioita, joiden avulla lisätään paikallista osaamista ja etsitään uusia matkailupalveluita, kulttuurin tuotteistamis- ja markkinointitapoja sekä asiakasryhmiä. Kansainvälisiin osioihin etsitään yhteistyökumppaneita toisista toimintaryhmistä sekä seudullisista ja maakunnallisista matkailuosajista.

Nuorten yritystoimintaa kehitetään esim. kylätalojen yhteyteen. Nuoria ohjataan myös harjoittelijoiksi kylille. Tarjotaan nuorille mahdollisuus opiskella tekemisen yhteydessä yritystoiminnan perusasioita. Yritysosaamisen koulutus voidaan järjestää yhteistyössä seudun oppilaitosten kanssa.

Viljelijäväestöön kohdistuvilla toimilla täydennetään muuta maatalouteen kohdistuvaa kehittämistyötä. Ohjelmalla aktivoidaan maatilojen monialaistamista ja viljelijöiden elämänmuutoshallintaa. Tavoitteena

on myös aktivoida sukupolvenvaihdoksiin ja saada kylien ilmapiiri tukemaan jatkavia viljelijöitä esim. liisamaan vuokraamiseksi omalta kylältä. Viljelijät ovat myös keskeisessä asemassa uusien bioenergiamuotojen kehittämisessä ja käyttöönotossa. Ohjelman tavoitteena on näiltä osin vain täydentää Hämeen maaseutuohjelmaa ja TE-keskus vastaa varsinaisista koulutus- ja osaamishankkeista. Viljelijöiden aktiivoinnissa ovat avainasemassa kuntien maaseutualan viranhaltijat, MTK:n paikallisyhdistys ja ProAgria Hämeen maaseutukeskus.

Pienyrittäjien (alle 10 henkilötyövuotta työllistävillä yrityksillä) jaksamista ja yritystoiminnan kehittämistä tuetaan työnhajaus- ja kummiyrittäjähankkeilla. Tavoitteena on aktivoida yritystoimintaa asumista palveluille LVI-, sähkö- ja rakennusaloille. Näillä aloilla on lisääntyvää kysyntää, mutta osaavista tekijöistä on pulaa. Tavoitteena on saada aikaan kisälli-mestari -toimintaa, jotta nuori alan peruskoulutuksen saanut henkilö voisi täydentää ammattitaitoaan pitkään alalla yrittäjänä toimineen opastuksella. Tavoitteena on aktivoida yritysten yhteistyötä ja yritysrenkaita.

Asiantuntija-apua saadaan yritystoiminnan edistämiseen Forssan Seudun Kehittämiskeskuksesta, kummiyrittäjähdistykseltä ja yrittäjähdistyksiltä. Hämeen TE-keskus rahoittaa alueellisesti laajempia elinkeinojen kehittämishankkeita Hämeen maaseutuohjelman painotusten mukaisesti (mm. bioenergia, matkailu, hoivayrittäjäyys). Toimintaryhmän pienemmillä hankkeilla voidaan yrittäjiä valmentaa suurempiin hankkeisiin.

A. Toimenpiteet

Maaseudun uudet palveluratkaisut

Toimenpiteen sisältö:

- Aktivoidaan kylätoimikuntia ja muita yhdistyksiä ottamaan vastuuta kylien palveluiden tuottamisesta.
- Neuvotaan yhdistyksiä toimimaan työllistäjinä, jotta niillä olisi edellytykset työllistämiseen pysyvillä töillä.
- Aktivoidaan järjestöjä luomaan uusia palveluiden tuotantomuotoja.
- Tuetaan kylätalojen kehittämistä kylien palvelupisteiksi.
- Aktivoidaan palvelualojen yrittäjien yhteistyötä ja verkostoitumista.
- Aktivoidaan kylätalojen käytön monipuolistamista ja liiketaloudellisuutta esim. kehittämällä nuorten yritystoimintaa ja yritystoiminnan koulutusta kylätalojen yhteyteen.
- Aktivoidaan kyläkauppojen ja kyläkoulujen palvelutarjonnan monipuolistamista.
- Myönnetään kehittämis- ja investointiavustuksia aloittaville palveluyrittäjille ja yhteisöille.
- Tuetaan kyläkauppojen säilymistä kehittämis- ja investointiavustuksilla.
- Edistetään alueen omien palveluiden käyttöä ja levitetään tietoa alueen palveluista käyttäjille.
- Kehitetään palveluratkaisuja, jotka ovat välttämättömiä kyläläisten arkielämän sujumiselle ja joille löytyy riittävä asiakas- ja käyttäjäkunta ja joiden tuottaminen on resursseihin nähden mahdollista.
- Kehitetään sopimuksellisuuden välittäjäorganisaatiotoimintaa.

Hanke-esimerkki: Edistetään kylien palveluiden kehittämistä sateenvarjohankkeella, jonka alla on kyläkohtaisia pienempiä hankkeita, joissa tapauskohtaisesti kehitetään kylillä tarvittavia palveluita, esimerkiksi kylätalkkaritoimintaa ja hoivapalveluita luomalla työmahdollisuuksia ja kannustamalla yrittäjäyteen.

Maaseudun hoivapalveluiden tuottamiseen uusia toimintatapoja

Toimenpiteen sisältö:

- Aktivoidaan maaseudun hoivapalveluyrittäjäydestä kiinnostuneita ja käytetään aktiivoinnissa hyväksi Hoivihankkeen kokemuksia ja tuloksia.
- Aktivoidaan kuntien ja hoivapalveluyrittäjien välistä yhteistyötä ja uusien toimintatapojen kehittämistä.
- Aktivoidaan lasten ja vanhusten perhehoitoyrittäjäyttä.
- Aktivoidaan kylätalkkaritoiminnan käynnistämistä.
- Levitetään tietoa alueen palveluista käyttäjille.

Hanke-esimerkki: Edistetään hoivapalveluiden tuottamista tiedottamalla yrittäjäyden erilaisista vaihtoehdoista sekä kertomalla kylien asukkaille, millaisia hoivapalveluita on saatavissa ja voisi olla järjestettävissä.

Maaseudun lasten ja nuorten palveluiden kehittäminen

Toimenpiteen sisältö:

- Tuetaan järjestöjä luomaan uusia ohjattuja alle 18-vuotiaille nuorille tarkoitettuja vapaa-ajan palvelujen tuotantomuotoja, jotka ideoidaan ja toteutetaan yhdessä nuorten kanssa.
- Myönnetään kehittämis- ja investointiavustuksia uusia nuorisopalveluita tuottaville yrittäjille ja yhteisöille, esimerkiksi nuorten ryhmien vetäjien kouluttamiseksi kylille, kylätalojen toimivuuden parantamiseksi ja tarvittavan välineistön hankkimiseksi.
- Edistetään nuorten mahdollisuuksia tavoitteellisiin taide- ja liikuntaharrastuksiin tukemalla hankkeita, joissa hyödynnetään myös kansainvälistä osaamis- ja kulttuurivaihtoa.
- Kehitetään sopimuksellisuuden välittäjäorganisaatiotoimintaa.

Hanke-esimerkki: Edistetään bändi- ja musiikkiharrastusta mm. tukemalla bändihautomotoimintaa kyläaloilla ja lisäämällä tietämystä musiikkiyrittäjyydestä sekä hyödyntämällä myös kansainvälistä osaamis- ja kulttuurivaihtoa.

Maa- ja metsätalouden kilpailukyvyn säilyttäminen

Toimenpiteen sisältö:

- Tuetaan viljelijöiden yhteistyöhankkeita ja koulutusta täydentämällä paikallisesti Hämeen alueellista maaseudun kehittämissuunnitelmaa.
- Tuetaan maatalouden toimintaympäristöhankkeita.
- Edistetään maatalojen monialaistamista ja maataloustuotteiden jatkojalostusta.
- Aktivoidaan maatalousyritysten sukupolven vaihdoksia.
- Tuetaan maanviljelijöiden elämänmuutosvalmennusta.

Alueen kulttuurin tuotteistaminen

Toimenpiteen sisältö:

- Aktivoidaan kylähistorioiden ja kylien nähtävyyksien tuotteistamista esimerkiksi tukemalla kyläyhteisöjen ja yritysten tuotteistamiseen keskittyvää koulutusta.
- Aktivoidaan kylämatkailun kehittämistä mm. kylien yhteisellä kulttuurimatkailun tiedotus- ja markkinointihankkeella.
- Kehitetään historian eri aikakausiin teemoitettuja ruokapitoja, joihin yhdistetään ruoka, ohjelma, vaatetus ja muu varustus, tilat ja tuotteet sekä tapahtuma- ja messumarkkinointi.
- Edistetään paikallisten käsitöiden kehittämistä matkamuistotuotteiksi ja käsityöpajojen kehittämistä matkailukohteiksi.
- Edistetään uusien ohjelmalveluiden suunnittelua ja kokeilua esimerkiksi kyläteatteritoimintaa kehittämällä.
- Edistetään uusien markkinointikanavien etsimistä ja etsitään erityisesti sähköisiä kanavia tilaisuuksille, tapahtumille ja tuotteille.
- Edistetään matkailualan ja kulttuurialan ammattilaisten ja vapaaehtoisten toimijoiden verkostoitumista ja kulttuurin tuotteistamista ja markkinointia mm. tukemalla yhteisen foorumin ja koulutustilaisuuksien järjestämistä.
- Nostetaan harrastajateatterilaisten osaamista ilmaisutaidossa ja äänenkäytössä, puvustamisessa, lavastamisessa, tuottamisessa ja markkinoinnissa.

Hanke-esimerkki: Edistetään palveluiden tuottamista järjestämällä koulutusta paikalliskulttuurin ja -historian tuotteistamisessa tavoitteena historiaan pohjautuvien ruokapitojen järjestäminen, markkinointi ja myynti.

Matkailuyrittäjien yhteistyön tukeminen

Toimenpiteen sisältö:

- Tuetaan yrittäjien yhteistyöhankkeita sekä -investointeja.
- Tuetaan matkailuyrittäjien osaamisen lisäämistä kulttuurin hyödyntämisessä ja tuotteistamisessa erilaisiin kulttuureihin (esimerkiksi Baijeri, Katalonia, Skotlanti/Irlanti) suuntautuvan kansainvälisen vaihdon avulla.
- Edistetään osaamisen vaihtoa kansainvälisesti yhteistyössä oman maakunnan tai muiden seutukuntien toimintaryhmien kanssa esimerkiksi koulutuksen ja kokemusten vertailun kautta.

Hanke-esimerkki: Verkotetaan kansainvälisestä yhteistyöstä kiinnostuneet matkailuyrittäjät ja muut toimijat, joiden kanssa tuoteistetaan paikallista kulttuuria ja etsitään kansainväliset partnerit erityisenä kohdealueena Greenbelt -maat (Viro, Latvia, Liettua, Ruotsi ja Puola), joiden kanssa järjestetään koulutusta sekä luodaan kontakteja, jotta saadaan uusia ideoita ja asiakkaita.

Pienyritystoiminnan kehittäminen

Toimenpiteen sisältö:

- Tehdään yhteistyössä kehitysyhtiöiden kanssa markkinatutkimus, jolla selvitetään seudun uusien yritystoiminta-alojen kysyntä ja tarve uusien yritystoimintaa harkitsevien tueksi.
- Aktivoidaan nuorten työharjoittelua kylillä.
- Aktivoidaan oppisopimuksen kautta itsenäiseksi yrittäjäksi kehittymistä.
- Aktivoidaan kisälli-mestari-toimintaa uusien erityisesti käsityöalan yrittäjien saamiseksi.
- Tuetaan luovien alojen toimintaedellytysten kehittymistä seudulla ja aktivoidaan luovien alojen yrittäjiä muuttamaan seudulle.
- Tuetaan pienyrittäjien jaksamista työnohjauksen avulla.
- Edistetään pienyritystoiminnan kehittämis- ja laajenemismahdollisuuksia aktivoimalla yrittäjiä verkostoitumaan.

Hanke-esimerkki: Edistetään pienyritystoimintaa kokoamalla ja valmentamalla yritysrenkaita, joissa yrittäjiä tulee toistensa sijaisia ja lomittajia sekä käynnistämällä ja tukemalla kummiyrittäjyyttä ja toinen toisiltaan –oppimista verkostoissa.

Hanke-esimerkki: Edistetään käsityöalan yrittäjyyttä aktivoimalla kisälli-mestari-toimintaa erityisesti puuseppien osalta.

Uusiutuvan energian tuotannon kehittäminen

Toimenpiteen sisältö:

- Aktivoidaan uusien energiamuotojen, energiakasvien ja biopolttoaineiden käyttöönottoa koulutuksella, neuvonnalla, opintomatkoilla ja työnäytöksillä.
- Aktivoidaan sikaloiden biokaasuhankkeita ja yrittäjiä energiakasvien viljelyyn ja uusiutuvan energian käyttöön ja tuetaan siten Hämeen alueellisen maaseudun kehittämissuunnitelman toteutumista paikallisesti.
- Edistetään uusien paikallisten energiaratkaisujen tietotaitoa, esiintuontia, kokoonjuoksua ja asennemuokkausta yhteistyössä tutkimuksen ja opetuksen sekä Hämeen TE-keskuksen kanssa.

B. Teeman mittarit

Teeman toimenpiteiden toteutumista seurataan ja arvioidaan Seuranta ja arviointi -luvussa esitetyillä indikaattoreilla, joita tullaan vielä tarkentamaan ohjelman jatkokehittämisessä. Indikaattorien avulla arvioidaan sekä hankehakemuksia että hankkeiden edistymistä ja tuloksia.

2.2.2. Vetovoimaiset kyläyhteisöt

Tavoitteena on tukea kyläyhteisöjen kehittymistä yhä monipuolisemmin vastuuta ottaviksi paikalliskehittäjiksi. Näin kylät toimisivat moniarvoisina yhteisöinä, joissa kaikki asukkaat (vanhojen sukujen jälkeläiset, uudet muuttajat, loma-asukkaat, satunnaisesti kylällä asuvat, kylällä elinkeinojaan harjoittavat henkilöt yms.) voisivat olla tasavertaisesti mukana kylän asioiden käsittelyssä ja kehittämisessä.

Kylien yhdistystoimintaa kehitetään vastaamaan tämän päivän ja tulevaisuuden tarpeita. Tavoitteena on yhdistysten toimiva yhteistyö kylillä, kylien välillä sekä oman kunnan ja seudun tasolla. Vuorovaikutus- ja suunnittelukäytäntöjä parannetaan kyläsuunnittelu- ja kyläohjelmatyön pitämiseksi päivitettyinä ja osana elävää kylätoimintaa tukemalla sekä kyläläisten että viranhaltijoiden ja luottamushenkilöiden osallistavien suunnittelutaitojen kehittämistä. Kyläsuunnittelukäytäntöjä voidaan kehittää yhteistyössä Hämeen Kylät ry:n kanssa. Tavoitteena on rakentaa myös kansainvälisiä yhteyksiä tuomaan uusia näkökulmia seudun kylätoimintaan.

Kyliä asumismahdollisuuksien markkinoinnilla tuetaan olemassa olevaa kylärakennetta ja sen palvelujen säilymistä. Tavoitteena on tehdä markkinoinnista saumaton ketju kylien maanomistajista kunnallisiin

ja seudullisiin toimijoihin kolmitasomallin mukaisesti. Keskeisessä asemassa ovat kyläyhteisöt ja niiden tonttitarjonta, rakentamis- ja kiinteistöpalvelut, yhdyskuntatekniset ratkaisut, maiseman- ja ympäristöhoito sekä kylätoiminnan vireys ja kylän ilmapiiri ja imago.

Ohjelmalla tuetaan infraan liittyvän tietotaidon kehittämistä seudullisia organisaatioita hyödyntäen, panostetaan osuuskuntien perustamiseen sekä osuuskuntien ja hoitokuntien yhteistyön lisäämiseen. Tuetaan myös uusien maaseutumaisten ja kestävä kehityksen mukaisten ratkaisujen etsintää kyläinfraan sekä siihen liittyvää suunnittelua ja muuta vastaavaa aineetonta tekemistä, mutta ei laite- tai tarvikkehankintoja.

Kylätalojen monipuolisempaa käyttöä edistetään ottaen varsinkin huomioon kylän palvelutarjonta. Entistä enemmän tullaan kiinnittämään huomiota kylätalojen korjausten ja saneerausten yhteydessä käytön suunnitelmallisuuteen ja liiketaloudellisuuteen. Liiketoimintasuunnitelman laatimisen tulee jatkossa olla osa kylätalojen kehittämishankkeita.

Osa kylistä tarvitsee uuden asumisen ohjaamiseen osallistavasti tehtyjä maankäytön suunnitelmia ja kaikkien kylätoimintaa on hyvä tukea kyläsuunnitelmien päivityksellä ja kuntien kyläohjelmatyöllä. Kyläohjelmat toimivat kylä ja kunnan välisenä pelisääntönä eri osapuolien vastuista ja velvollisuuksista. Myös sopimuksellisuutta käytetään kylä ja kuntien välisten asioiden hoitamisessa. Tavoitteena on saada toiminta-alueen kuntiin kyläaluejako, joka perustuu kylä- ja asukastoiminnan käyttämiin toiminnallisiin alueisiin, joiden avulla voidaan seurata kyläkehittämistä tilastollisten tunnuslukujen valossa.

Toimintaryhmä keskittyy kyläyhteisölliseen kehittämiseen, jossa tärkeitä teemoja ovat asuminen, palvelut, ympäristö ja kulttuuri. Hämeen TE-keskus voi lisäksi rahoittaa laajempia maakunnallisia kylähankkeita maakunnallisen kyläohjelman mukaisesti.

A. Toimenpiteet

Kylät paikalliskehittäjinä

Toimenpiteen sisältö:

- Tehdään kylätoiminnallinen aluejako koko toiminta-alueelle kyläkehityksen seuraamiseen.
- Aktivoidaan kyläsuunnitelmien päivitystä ja kyläohjelmatyötä.
- Kehitetään kyläyhdistysten tietotaitoa taloudellisesti kannattavasta kylätoiminnasta ja kylätalojen ylläpidosta ja moninaiskäytöstä.
- Kehitetään kaikkien kyläläisten ja erityisesti nuorten (vanhat asukkaat, uudet asukkaat, kesäasukkaat, kylällä toimivat työntekijät ja yrittäjät, maanomistajat yms.) toimimista oman kyläkehittäjinä ja moniarvoisten ja avoimien kyläyhteisöjen syntymistä.
- Luodaan menetelmä ja käytännöt, joiden avulla tieto kyläkehittämisasiosta ja roolista kyläohjelmatyössä siirtyy uusille yhdistyksen hallituksen jäsenille.
- Järjestetään koulutusta paikalliskehittämisestä ja toimintaryhmätyöstä kuntien ja kyläedustajille.
- Aktivoidaan toimintaryhmän eri hankkeita jalkautumaan kyläkokouksiin ja kylätapahtumiin virittämään kyläyhteisöjä ja kyläläisiä uusille ajatuksille ja toimintatavoille.
- Luodaan paikalliskehittäjätyöyhteistyössä HAMK:n kanssa.
- Järjestetään kansainvälistä vuorovaikutusta kyläkehittäjien välillä kokemusten vaihtamiseksi kyläkehittämistyöstä.
- Järjestetään hankevetäjien ja kyläaktiivien työhönohjausta jaksamisen ja vuorovaikutustaitojen kehittämiseksi.

Hanke-esimerkki: Edistetään kylätoiminnallista kehittämistä päivittämällä kyläsuunnitelmat ja kyläohjelmat sekä kehittämällä suunnittelu- ja toteuttamismenetelmiä mm. kylätoimijoiden ja sidosryhmien yhteisellä osallistavien vuorovaikutustaitojen sekä kylä ja kuntien välisen yhteistyön koulutuksella.

Maalle muuton edistäminen

Toimenpiteen sisältö:

- Tuetaan myytävien tonttien ja talojen etsintää ja markkinointia.
- Aktivoidaan kuntien maanhankintaa kyliltä ja vuokra-asuntotarjontaa.
- Aktivoidaan valmiiden talojen rakentamista kylille yrittäjälähtöisesti.
- Aktivoidaan loma-asuntojen muuttamista ympärivuotiseksi asunnoiksi.

- Kehitetään kolmitasomallista (kylä-kunta-seutu) toimiva järjestelmä kylien tonttien ja talojen markkinointiin.
- Kehitetään seutukunnan maaseudun yleistä markkinointia.
- Järjestetään retkiä maallemuutosta kiinnostuneille ja esitellään osallistujille paikallisia tontteja ja kulttuuria.
- Aktivoidaan Forssan seudulta poismuuttaneita muuttamaan takaisin kotiseudulle.
- Järjestetään pääkaupunkiseudulla markkinointitilaisuuksia sekä osallistutaan ja tuetaan osallistumista markkinointitilaisuuksiin.
- Kehitetään maalle muuttajien ja vanhojen kyläläisten vuorovaikutusta ja uusien asukkaiden vastaanottoa.
- Seurataan eri kylien väestönkehitystä ja arvioidaan kylien vetovoimatekijöitä ja käytetään arviointitietoa kylien kehittämisessä ja markkinoinnissa hyväksi.

Hanke-esimerkki: Edistetään maalle muutto tiedottamalla tonteista ja myytävistä taloista rekrytointitilaisuuksissa ja messuilla sekä Forssan torilla ja Teatteritalolla järjestettävässä kylien yhteistapahtumassa.

Suunnitelmallisen rakentamisen edistäminen

Toimenpiteen sisältö:

- Kehitetään kyläsuunnittelu- ja maankäytön suunnittelukäytäntöjä sopimaan mahdollisimman hyvin yhteen
- Kehitetään maankäytön suunnittelukäytäntöjä kylillä yhteistyössä kyläläisten ja viranomaisten sekä asiantuntijoiden (aluearkkitehti) kanssa
- Suunnitellaan uusi asutus niin, että se tukee kyläkeskusten palveluiden käyttöä ja kehittämistä
- Suunnitellaan uusi asutus niin, että se huomioi maisemalliset, kulttuuriset ja luonnonympäristölliset tekijät sekä asukkaiden arkielämän sujumisen.

Hanke-esimerkki: Edistetään suunnitelmallista rakentamista tukemalla maankäytön suunnittelua mm. hyödyntämällä Kylä kyllä -hankkeen tuloksia, joita voidaan käyttää kylille tehtävissä osayleiskaavoissa.

Maaseutuasumisen infran kehittäminen

Toimenpiteen sisältö:

- Tuetaan vesi- ja jätevesiosuuskuntien perustamista ja perustamiseen liittyviä aineettomia toimia
- Tuetaan infra-asuiden kehittämistä, suunnittelemista sekä uusien toimintatapojen ja -menetelmien käyttöönottoa
- Aktivoidaan infraratkaisuissa paikallisia toimijoita käyttämään kestävän kehityksen mukaisia sovelluksia
- Kehitetään sopimuksellisuuden välittäjäorganisaatiotoimintaa

Hanke-esimerkki: Aktivoidaan tiehoitokuntien, tieisännöinnin ja tietalkkaritoiminnan kehittämistoimia mm. selvittämällä seudun teiden hoitotarpeet sekä käynnistämällä tieisännöitsijä- ja tietalkkarikoulutus, jossa korostuu sopimuksellisuus toiminnan pohjana.

B. Teeman mittarit

Teeman toimenpiteiden toteutumista seurataan ja arvioidaan Seuranta ja arviointi -luvussa esitetyillä indikaattoreilla, joita tullaan vielä tarkentamaan ohjelman jatkokehittämisessä. Indikaattorien avulla arvioidaan sekä hankehakemuksia että hankkeiden edistymistä ja tuloksia.

2.2.3. Perinteikäs maaseutu ympäristö

Perinteikäs ja hyvin hoidettu maaseutu ympäristö vesistöineen on seudun vahvoja vetovoimatekijöitä, jonka säilymisestä huolehditaan kestävän kehityksen hengessä. Kylien maankäytön suunnittelulla ja maisemanhoidolla sovitetaan uudet ja vanhat rakennukset maisemaan. Perinnemaisemia ja elinympäristöjä kunnostetaan ja kehitetään. Ympäristöä kehitetään palvelemaan mahdollisimman hyvin asukkaiden ja matkailijoiden virkistystarpeita.

Forssan seudun vesistöjen tila kaipaa erilaisia kunnostamistoimenpiteitä, joista osa voidaan toteuttaa paikallisyhteisöjen hankkeina. Tavoitteena ovat puhtaat vesistöt, jotka palvelevat virkistys-, kalastus- ja matkailukäyttöä.

Kyläkoulujen ympäristökasvatuksen osaksi kytketään oman kyläympäristön tuntemuksen lisääminen ja pienet ympäristöhankkeet. Kyläkoulujen ympäristötoimenpiteitä hyödynnetään leirikoulutoiminnassa. Myös muun kyläyhteisön tietämystä kestävästä kehityksestä ja hyvän ympäristöhoidon periaatteista lisätään ja sovelletaan vanhaa paikallista perimätietoa nykyajan tarpeisiin ympäristöasioissa. Hämeen ympäristökeskuksen, MTT:n ja Agropoliksen asiantuntijuutta tuodaan sovellettavaksi paikallistasolle, mm. lisäämällä asukkaiden, maatilojen ja yritysten osallistumista tutkimus- kehittämissuunnitelmien pilottikohteina.

Tavoitteena on, että kestävästä kehityksestä ja ympäristöhoidon asioista tulee kyläyhteisöä yhdistäviä teki- jöitä ja että näihin asioihin liittyviin toimenpiteisiin osallistuisi laajasti kyläläisiä. Tavoitteena on, että joka kylällä on maisemassa näkyvät maamerkkinsä ja imagoluojansa, jotka muiden seudun asioiden kanssa lisäävät kylien ja seudun vetovoimaisuutta.

A. Toimenpiteet

Kulttuuriympäristön kunnostaminen

Toimenpiteen sisältö:

- Tuetaan hankkeita, jotka tähtäävät kylien kulttuuriympäristön kunnostamiseen, esimerkiksi kulttuuriympäristöfoorumien järjestämistä ja kunnostamiseen liittyvän tiedotuksen toteuttamista.
- Aktivoidaan kyläympäristö- ja maisemanhoitosuunnitelmien tekemiseen ja toteuttamiseen esimerkiksi yhteistyössä Pro Agria Hämeen maaseutukeskuksen kanssa.
- Aktivoidaan kylä- ja yhdistyksiä maalaismaiseman vaalimiseen, tienvarsinäkymien ja ranta-alueiden kunnostukseen sekä maamerkkien tekemiseen ja hoitoon.
- Aktivoidaan kylä- ja yhdistyksiä niittyjen, laitumien, latojen, riukuaitojen ym. ennallistamiseen, kunnostamiseen ja rakentamiseen.
- Aktivoidaan vanhojen rakennusten ennallistamista ja kunnostamista.
- Aktivoidaan vanhojen työtapojen oppimiseen ja perinteen siirtämiseen uudelle sukupolvelle mm. työnäytösten ja -pajojen järjestämisellä.
- Kehitetään sopimuksellisuuden välittäjäorganisaatiotoimintaa.

Hanke-esimerkki: Edistetään kulttuuriympäristöjen kunnostamista järjestämällä kulttuuriympäristöfoorumeita, joissa käsitellään kunnostamissuunnitelmia ja toteuttamista sekä tiedottamista.

Luonnonympäristön ennallistaminen ja virkistyskäyttö

Toimenpiteen sisältö:

- Tuotetaan pieniä järvien ja muiden vesistöjen kunnostus- ja suojeluhankkeita mm. kosteikkojen rakentamista.
- Aktivoidaan ruoppaukseen, kaislan niittoon, hapetukseen, kemikaalikäsittelyyn, kunnostuskalastukseen sekä järvien tilan selvittämiseen ja seurantaan.
- Tuetaan perinnebiotooppien ennallistamishankkeita ja pieniä investointeja.
- Solmitaan erityisympäristösopimuksia muiden kuin viljelijöiden kanssa.
- Kehitetään sopimuksellisuuden välittäjäorganisaatiotoimintaa.
- Kunnostetaan ja rakennetaan reitti- ja polkuverkostoja kyläläisten ja matkailijoiden käyttöön.
- Kunnostetaan ja rakennetaan uimapaikkoja ja virkistyspaikkoja kylille.
- Aktivoidaan virkistysreittien ja -paikkojen kunnostusta ja puhtaanapitoa sekä niistä tiedottamista.

Hanke-esimerkki: Edistetään luonnonympäristöjen ennallistamista ja niiden virkistyskäyttöä kehittämällä paikallista sopimuksellisuutta ja kouluttamalla yhdistysten aktiiveja sen käyttöönottoon.

Kestävästä kehityksestä edistäminen

Toimenpiteen sisältö:

- Toteutetaan läpäisyperiaatteella kestävästä kehityksestä asioita toimintaryhmän rahoittamissa hankkeissa.
- Tiedotetaan kestävästä kehityksestä merkityksestä ja toimenpiteistä, kuten esimerkiksi jätteiden lajit- telun opastus erilaisissa tapahtumissa.

- Aktivoidaan ympäristökasvatusta ja ympäristövastuullisuutta.
- Aktivoidaan kyläkouluja luonto- ja kulttuuriympäristö- sekä kestävän kehityksen hankkeisiin.
- Aktivoidaan kylillä järjestettäviin leirikouluihin lapsia tutustumaan luonto-, kulttuuriympäristö- ja kestävän kehityksen asioihin.
- Neuvotaan tekemään kestävän kehityksen mukaisia ratkaisuja kylän infraratkaisuissa.
- Viedään kestävän kehityksen ajatuksia kyläläisyyksiin ja -tapahtumiin eri hankkeiden toteuttamisen yhteydessä.
- Tehdään sopimuksellisuutta tutuksi kylille ja yhdistyksille kestävän kehityksen toteuttamistapana.

Hanke-esimerkki: Edistetään kestävää kehitystä järjestämällä koulutus- ja tiedotustilaisuuksia yhdessä Forssan Envitech-alueen kanssa kierrätyksestä, jätteiden lajittelusta ja kylätalojen jätehuoltosuunnitelmista tavoitteena saada kylätalojen yhteyteen myös ekotorit tai kierrätyspisteet ja mahdollisesti koko kylän kompostori.

Hanke-esimerkki: Edistetään kestävää kehitystä Forssan Envitech-alueen ja 4H:n kanssa yhteistyössä antamalla ympäristö- ja yrittäjyyskasvatusta nuorille, tavoitteena edistää myös esimerkiksi lähialueyhteistyötä.

B. Teeman mittarit

Teeman toimenpiteiden toteutumista seurataan ja arvioidaan Seuranta ja arviointi -luvussa esitetyillä indikaattoreilla, joita tullaan vielä tarkentamaan ohjelman jatkokehittämisessä. Indikaattorien avulla arvioidaan sekä hankehakemuksia että hankkeiden edistymistä ja tuloksia.

2.3. Kansainvälistyminen ja toimintaryhmien yhteishankkeet

Maaseudun ja kylien kehittämisessä on yhä useammin hyödynnetty myös kansainvälisyyttä tavoittelevia hankkeita ja toimenpiteitä. Ne voidaan pääsääntöisesti jakaa kahteen ryhmään: toimijoiden kokemusten vaihtoon perustuviin kehittämishankkeisiin ja kulttuurinvaihtohankkeisiin. Maaseudun yritystoiminnan edistämiseksi kansainvälisillä kontakteilla ja kokemuksilla on erityinen painoarvo, varsinkin maaseutu-matkailussa. Vaihtoihin kuuluu myös koulutusosio.

LounaPlussan ohjelman valmisteluvaiheessa sovittiin alustavasti yhteistyön laajentamisesta Hämeen muiden toimintaryhmien kanssa. Neuvotteluja käytiin erityisesti Linnaseudun toimintaryhmän kanssa ja tehtiin myös alustavat sopimukset yhteistyön sisällöstä ja muodoista.

Yritystoiminnan kehittäminen

- Verkotetaan kansainvälisestä yhteistyöstä kiinnostuneet matkailuyrittäjät ja muut toimijat, joiden kanssa tuotteistetaan paikallista kulttuuria ja etsitään kansainväliset partnerit erityisenä kohdealueena Greenbelt -maat (Viro, Latvia, Liettua, Ruotsi ja Puola), joiden kanssa järjestetään koulutusta sekä luodaan kontakteja, jotta saadaan uusia ideoita ja asiakkaita.
- Tuetaan matkailuyrittäjien osaamisen lisäämistä kulttuurin hyödyntämisessä ja tuotteistamisessa erilaisiin kulttuureihin (Baijeri, Katalonia, Skotlanti/Irlanti) suuntautuvan kansainvälisen vaihdon ja koulutuksen avulla.
- Edistetään osaamisen vaihtoa kansainvälisesti yhteistyössä oman maakunnan tai muiden seutukuntien toimintaryhmien kanssa esimerkiksi koulutuksen ja kokemusten vertailun kautta.
- Aktivoidaan ja tuetaan matkailu- ja luonnontuoteyrittäjiä sekä käsityöläisiä kansainvälisen kokemusten vaihtoon (Italia) yhteistyössä Linnaseudun toimintaryhmän kautta.

Kylien kehittäminen

- Järjestetään kansainvälistä vuorovaikutusta kyläkehittäjien välille kokemusten vaihtamiseksi kylien kehittämistyöstä.
- Aktivoidaan kylien kehittäjiä kehitysyhteistyöhön (Saharan eteläpuoleinen Afrikka) yhteistyössä Linnaseudun toimintaryhmän kanssa.

Hanke-esimerkki: Edistetään kylien kehittämistä käynnistämällä kummikylätoimintaa Viroon.

Kulttuurivaihdon edistäminen

- Edistetään bändi- ja musiikkiharrastusta mm. tukemalla bändihautomotoimintaa kylätaloilla ja lisäämällä tietämystä musiikkiyrittäjyydestä sekä hyödyntämällä myös kansainvälistä osaamis- ja kulttuurivaihtoa.
- Edistetään nuorten mahdollisuuksia tavoitteellisiin taide- ja liikuntaharrastuksiin tukemalla hankkeita, joissa hyödynnetään myös kansainvälistä osaamis- ja kulttuurivaihtoa.
- Tuetaan harrastajateatteritoiminnan kehittämistä kansainvälisellä vuorovaikutuksella ja kulttuurivaihdolla yhteistyössä Linnaseudun toimintaryhmän kanssa.

Toimintaryhmätyön kehittäminen

- Edistetään Hämeen maaseudun kehittämistä vaikuttamalla maakunnan aluepolitiikkaan yhteistyössä Linnaseudun toimintaryhmän kanssa.
- Kehitetään toimintaryhmätyötä ja sen hallintoa työnohjauksen avulla yhteistyössä Linnaseudun toimintaryhmän kanssa.

B. Teeman mittarit

Teeman toimenpiteiden toteutumista seurataan ja arvioidaan Seuranta ja arviointi -luvussa esitetyillä indikaattoreilla, joita tullaan vielä tarkentamaan ohjelman jatkokehittämisessä. Indikaattorien avulla arvioidaan sekä hankehakemuksia että hankkeiden edistymistä ja tuloksia.

3. Toiminnan organisointi ja toimintatavat

3.1. Toimintaryhmän organisaatio ja työnjako

Toimintaryhmän kehittämistyössä painottuvat uudella ohjelmakaudella elinkeinotoimet ja yrittäjyys, ja sen vuoksi näiden asioiden osaamista tulee vahvistaa sekä hallituksen että henkilökunnan keskuudessa. Näiden osa-alueiden vahvistamisen yhteydessä ei kuitenkaan tule hukata paikallisen ja yhteisöllisen kehittämisen osaamista, jotka ovat toimintaryhmätyön ydinosaamista.

Toimintaryhmän hallitustyöskentelyä on tarkoitus tehostaa pudottamalla hallituksen jäsenten lukumäärä 9 jäseneseen, jotka valitaan toiminta-alueen eri kunnista niin, että jäsenet edustavat kolmikantaperiaatetta.

Hallituksen ja henkilökunnan työnjakoa on tarkoitus edelleen kehittää. Hallitus vastaa kehittämisohjelman strategisista linjauksista ja tässä työssä painotetaan tulevaisuuteen suuntautunutta visiojohtamista. Hallituksen tukena ovat henkilökunnan keräämät ja ylläpitämät tiedot ohjelman toteutumisen vaiheista. Tässä seurannassa käytetään hyväksi erityisesti prosessi-indikaattoreita, jotka kuvaavat sitä missä vaiheissa ohjelman rahoittamat eri hankkeet ovat. Jokaisella hallituksen jäsenellä tulee olla oma määritelty vastuualueensa toimintaryhmän ohjelman toteuttamisesta sen lisäksi, että hallituksen jäsen tuo oman taustaorganisaationsa tai -yhteisönsä äänen hallitustyöskentelyyn.

Lisää kattavuutta toimintaryhmän työskentelyyn saadaan perustamalla eri kehittämisteemoille omat työryhmät, joissa on sekä hallituksen edustus että muita toiminta-alueen asiantuntijoita ja toimijoita. Huolehditaan teemaryhmien jäsenten vaihtoluovollisuudesta. Toinen kattavuutta lisäävä tekijä on sidosryhmätyön määrittely ja eri toimijoiden roolien yhteensovittaminen. Toiminnan organisoinnilla tähdätään kustannustehokkaaseen toimintaan ja erilaisten päällekkäistoimintojen minimointiin. Toimintaryhmän on tarkoitus entistä paremmin hakea oma roolinsa toiminta-alueen kehittäjänä ja yhteistyön rakentajana muihin toimijoihin.

Hallituksen tehtävänä on tarkentaa tässä ohjelmassa olevia indikaattoreita yhdessä henkilökunnan kanssa, jotta niistä saadaan mahdollisimman hyvin toimivia. Lisäksi hallituksen tulee huolehtia erityisesti henkilökunnan jaksamisesta hektisessä hankemaailmassa.

Toiminnanjohtaja vastaa operatiivisesta johtamisesta. Toiminnanjohtaja panee täytäntöön hallituksen strategiset linjaukset. Toiminnanjohtaja vastaa entistä enemmän laaja-alaisten verkostojen ja yhteistyön syntymisestä. Toiminnanjohtajalla tulee olla kykyä ja osaamista verkostotyöhön. Uudella ohjelmakaudella painottuu toiminnanjohtajan osaamisalueina myös yritystoiminnan osaaminen yleisen maaseutukehittämisen rinnalla.

Asiakaspalvelusta vastaa toiminnanjohtajan lisäksi hankesihteeri. Toimistolla työskentelevät laajojen hankkeiden hankevetäjät, jotka neuvovat ja koordinoivat kentän toimijoita omissa hankkeissaan ja tuovat lisäosaamista toimiston henkilökuntaan. Yhdistyksen toimisto palvelee asiakkaita henkilökohtaisesti. Hankehakijoita autetaan hankeideoiden työstämisessä hankkeiksi. Yrityshankkeissa toimisto tekee yhteistyötä seudun yrityspalveluorganisaatioiden kanssa.

Yhdistyksen talousasioiden asiantuntijapalvelut voidaan ostaa ostopalveluina. Toiminnanjohtajan ja talousasioiden asiantuntijan pätevyysvaatimuksissa tullaan painottamaan talous- ja yritysasioiden hyvää osaamista.

Toimintaryhmän osaamispääomaa ja tietotaitoa sekä tiedonvaihtoa kehitetään yhteistyössä muiden Hämeen TE-keskuksen alueella sijaitsevien toimintaryhmien kanssa. Samoin kansainvälisiä hankkeita suunnitellaan muiden toimintaryhmien kanssa yhteistyössä. Edellisellä ohjelmakaudella virinnyttä yhteistyötä tullaan jatkamaan Hämeen toimintaryhmien kanssa sekä Hämeen kylät ry:n kanssa. Työntekijöiden ja hallitusten tiivistä yhteistyötä tullaan kehittämään kokemusten vaihdossa ja koulutuksessa Linnaseutu ry:n ja Yliset ry:n kanssa.

3.2. Resurssit ja rahoitussuunnitelma

Ohjelma rahoitetaan pääosin Manner-Suomen maaseudun kehittämisohjelmasta. Hämeen TE-keskuksen työvoimaosaston käytyjen neuvottelujen pohjalta on tarkoituksena myös hyödyntää ESR-

rahoitusta maaseudun palveluyrittäjyyden kehittämisessä, lisäksi on mahdollista hyödyntää ympäristö-hankkeiden toteuttamisessa Hämeen ympäristökeskuksen kautta haettavaa EAKR -rahoitusta.

Hankerahoitusta voivat hakea alueen järjestöt, yritykset, yhteisöt, kunnat ja maatilat. Hankkeiden kehittämistavoitteiden on kuitenkin oltava yleishyödyllisiä tai yritysten kehittämiseen tähtäviä.

Yrityshankkeiden neuvonta- ja rahoituspalvelujen työnjaosta ja yhteistyöstä eri organisaatioiden ja rahoit-tajatahojen kesken sovitaan tarkemmin seudullisesti.

LounaPlussa ry:n kehittämisohjelmasta voidaan rahoittaa pääasiassa alla olevan luettelon mukaisia hankkeita. Maksimitukiprosentit määritellään, kun on saatavissa tarkempaa tietoa rahoituksen ehdoista ja toteutumisesta. Toimintaryhmän omat tarkennukset tehdään, kun ohjelman rahoitus täsmentyy.

1. Yhteisöjen tai yritysten kehittämishankkeita (yritykset alle 10 htv)
2. Yhteisöjen tai yritysten investointihankkeita (yritykset alle 10 htv)
3. Yritysten muita mahdollisia rahoitettavia hankkeita esim. aloittavan yrittäjän tuki, kyläkaupan tuki ym. joiden rahoitukseen ohjelma antaa mahdollisuuden
4. Esiselvityshankkeita. Hanke jonka avulla selvitetään varsinaisen kehittämis- tai investointihankkeen edellytyksiä
5. Koordinointihankkeita. Ns. sateenvarjohankkeita, joilla kootaan yhteen pieniä paikallisia hankkeita. Koordinointihanke hoitaa pienten hankkeiden hallintoa. Koordinointihanke tekee osahankkeiden to-teuttajien kanssa sopimuksen.
6. Hallintohanke: Toimintaryhmän toimiston kuluihin, palkkoihin, aktivointiin ym. hallinnointiin tarkoitettu hanke.
7. Kansainväliset hankkeet
8. Erityisympäristötukihankkeet yhteisöille ja muille ei-viljelijöille. Esim. kyläyhteisön kanssa tehtävä so-pimus kosteikon tms. rakentamisesta ja hoitamisesta kylälle.

Rahoitus toimintalinjoittain

Manner-Suomen maaseudun kehittämisohjelman toimintalinja	Kehittämisohjelman teema	%
TL1: Maa- ja metsätalouden kilpailukyvyn paran-taminen	Maa- ja metsätalouden kilpailukyvyn säilyttäminen.	2
TL2: Ympäristön ja maaseudun tilan parantaminen	Perinteikäs maaseutuympäristö, eri-tyisympäristösopimukset muille kuin viljelijöille	3
TL3: Maaseudun elämänlaadun ja elinkeinojen monipuolistaminen	Uudistuvat elinkeinot Vetovoimaiset kyläyhteisöt Perinteikäs maaseutuympäristö	78
TL4: Leader-toimintatapa	Hallinto Kansainvälistyminen	17
	Yhteensä	100

**LounaPlussa maaseudun kehittämisohjelma
2007 -2013
MAASEUTUOHJELMARAOHITUS**

	Esiselvitys- hankkeet	%	Koordinaatio- hankkeet	%	Kehittämis- hankkeet	%	Yhteisölliset investoinnit	%	Yritysten kehittäminen ja investoinnit	%	Toiminta	%	YHTEENSÄ	%	vuodessa
Linja 1; Maa- ja metsätalouden.:					120 000 €	2 %							120 000 €	2 %	17 143 €
Linja 2; Ympäristön ja maanh.			60 000 €	1 %			120 000 €	2 %					180 000 €	3 %	25 714 €
Linja 3 Maas. elämänl. ja elink.	360 000 €	6 %	600 000 €	10 %	1 500 000 €	25 %	1 020 000 €	17 %	1 200 000 €	20 %			4 680 000 €	78 %	668 571 €
<i>Vetovoimaiset kylät</i>	144 000 €	40 %	240 000 €	40 %	600 000 €	40 %	408 000 €	40 %	0 €	0 %			1 392 000 €	30 %	198 857 €
<i>Perinteikäs maaseutu ympäristö</i>	72 000 €	20 %	120 000 €	20 %	300 000 €	20 %	306 000 €	30 %	0 €	0 %			798 000 €	17 %	114 000 €
<i>Uudistuvat elinkeinot</i>	144 000 €	40 %	240 000 €	40 %	600 000 €	40 %	306 000 €	30 %	1 200 000 €	100 %			2 490 000 €	53 %	355 714 €
Linja 4; Leader toimintatapa;											1 020 000	17 %	1 020 000 €	17 %	145 714 €
Hallinto											900 000 €	88 %	900 000 €	15 %	128 571 €
Kansainvälinen toiminta											120 000 €	12 %	120 000 €	2 %	17 143 €
Maaseutuohjelman rahoitus	360 000 €	6 %	660 000 €	11 %	1 620 000 €	27 %	1 140 000 €	19 %	1 200 000 €	20 %	1 020 000 €	17 %	6 000 000 €	100 %	857 143 €
Rahoitus															
Julkinen rahoitus	360 000 €		594 000 €		1 458 000 €		855 000 €		300 000 €		1 020 000 €		4 587 000 €		
EU/Valtio	288 000 €	80 %	486 000 €	74 %	1 166 400 €	72 %	649 200 €	57 %	300 000 €	25 %	816 000 €	80 %	3 705 600 €	62 %	529 371 €
Kunnat (Linjaan 2. ei kuntarahaos)	72 000 €	20 %	108 000 €	16 %	291 600 €	18 %	205 800 €	18 %	0	0 %	204 000 €	20 %	881 400 €	15 %	125 914 €
Yksityinen	0	0 %	66 000 €	10 %	162 000 €	10 %	285 000 €	25 %	900 000 €	75 %	0	0 %	1 413 000 €	24 %	201 857 €
Kuntarahan osuus julkisesta rah.		20 %		18 %		20 %		24 %		0 %		20 %		19 %	
Kuntar. osuus pois 2.toimintalinja														20 %	
Yhteensä													6 000 000 €	100 %	857 143 €

LounaPlussan maaseudun kehittämisohjelma; haettava ESR ja EKR-rahoitus	Esiselvityshankkeet	Koordinaatiohankkeet	Kehittämishankkeet	Yhteisölliset investoinnit	Yhteensä
Kehittyvät elinkeinot: ESR	30 000 €	120 000 €	400 000 €		550 000 €
Hoidettu ympäristö EAKR				200 000€	200 000 €
YHTEENSÄ					750 000 €

3.3. Sidosryhmätyö

Toimintaryhmän tärkeimpiä sidosryhmiä ovat alueen kunnat Hämeen TE-keskuksen lisäksi. Kunnat pidetään entistä paremmin selvillä toimintaryhmän työstä ja ohjelman toteutumisesta. Hankkeet lähetetään tiedoksi kunnille ennen kuin toimintaryhmän hallitus on tehnyt niistä lausunnon. Kunnat voivat ottaa kantaa ja antaa tarvittaessa lausunnon hankkeista.

Toimintaryhmä neuvottelee selkeät pelisäännöt maaseudulla toimivien järjestöjen kanssa kehittämissyhteistyöstä, jotta jokainen toimija löytäisi oman roolinsa toteuttaa toimintaryhmän ohjelmaa ja jotta välttäisiin päällekkäiseltä työltä. Ohjelman valmisteluvaiheessa neuvoteltiin sopimus pohjaisesta työnjaosta ja yhteistyöstä mm. Agropolis Oy:n ja Mannerheimin Lastensuojeluliiton Hämeen piirin kanssa.

Toimintaryhmä määrittelee seudullisten yhteispalvelupisteiden ja kehittämissuhteiden kanssa toimintatavat, joiden mukaan ohjelmaa toteutetaan. Seudulliset yritysneuvojat vastaavat yritysasioiden neuvonnasta ja ohjaavat toimintaryhmän rahoitettavaksi sopivat hakijat.

Toimintaryhmä hakee ennakkoluulottomasti uusia kumppaneita ylittämällä erilaisia rajoja, käyttämällä luovia ratkaisuja ja aktivoimalla kaupunki-maaseutu vuorovaikutusta. Tavoitteena on, että toimintaryhmätyö ja sen ohjelma ovat tulevaisuudessa osa Forssan seudun kehittämissuhteita, jota toteutetaan paikallislähtöisesti ja hyvän toimintaryhmätyön periaatteiden mukaisesti.

Hanketoiminnan koordinointi on välttämätöntä. Sitä voidaan hoitaa yhteistyöfoorumeilla, joissa käsitellään eri tahojen kiinnostavia hankeideoita ja -hakemuksia sekä kokemuksia meneillään olevista ja päättyneistä hankkeista. Foorumeissa voidaan myös arvioida tuloksia suhteessa panostuksiin. Hämeen TE-keskus voisi toimia tässä koordinaattorina.

3.4. Hankkeistaminen

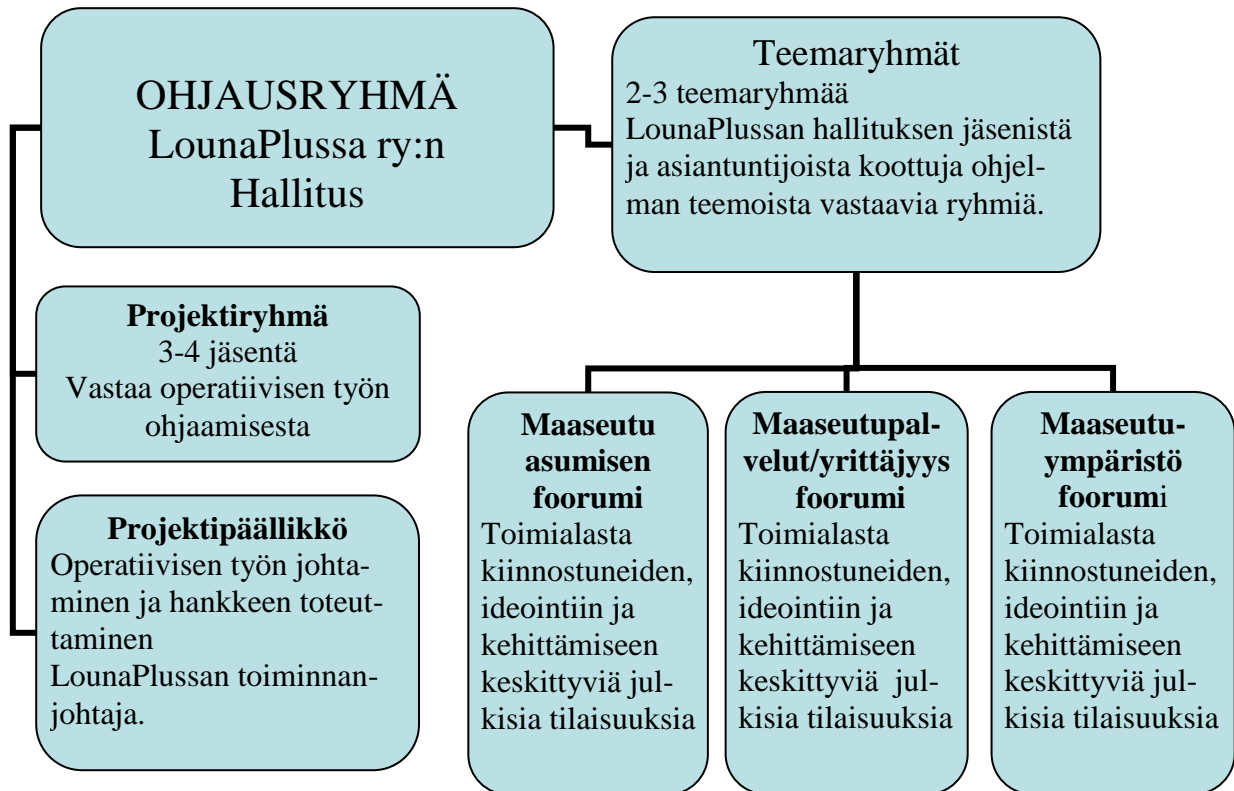
Toimintaryhmä toimii kentän toimijoiden aktivoijana, ideoiden ja kehittämistarpeiden kerääjänä ja eri toimijoiden kokoajana sekä tiedonvälittäjänä eri toimijatahojen välillä. Toimintaryhmä kokoaa ideoista ja kehittämistarpeista kattavia hankkeita, joihin toimintaryhmä sitouttaa toteuttajat hankevalmistelun aikana. Toimintaryhmä huolehtii itse tai neuvottelee kattaville hankkeille osaavat hankehallinnoijat. Näin toimien kentän toimijat vapautuvat tekemään varsinaista kehittämistyötä ja hankkeiden hallinnointi toimii mahdollisimman vähäisin taloudellisin ja ajallisin panoksin.

LounaPlussan toimintamallin mukaisesti

- esiselvityshankkeilla haetaan kulloiseenkin teemaan sopivia sopimus kumppaneita, jotka yhdessä täsmentävät tulevien hankkeiden tavoitteet ja toimintatavat sekä tekevät alustavan yhteistyösopimuksen,
- koordinaatiohankkeilla hoidetaan sopimus kumppaneiden rahoitushakemukset ja hallinto sekä neuvonta, ohjaus ja hankkeiden yhteiset tapahtumat, kuten teematilaisuudet, tutustumis- ja opintomatkat (myös kansainväliset) ja
- paikallishankkeilla selvitetään paikalliset palvelutarpeet, sopivat yrittäjät tai yrittäjiksi aikovat sekä järjestetään neuvontaa, talkoita ym.

Kehittämissuhteiden kokoajina toimivat toimintaryhmän ohella myös seudun yritysneuvojat yms. toimijat, jotka välittävät toimintaryhmälle tietoa hankeaiheista ja toimijoista. Toimintaryhmän perustamat elinkeinon, asumisen ja ympäristön teemaryhmät kokoavat näiden alojen osajia ja ruohonjuuritason toimijoita aktivoimaan ja tukemaan oman teemansa kehittämistyötä ja yksittäisten hankkeiden hyvää toteuttamista.

KUVA: LounaPlussa ry:n toimintakaavio.



Uutta ohjelmaa voivat toteuttaa myös yksittäisten hankkeiden omat toteuttajat kuten edelliselläkin ohjelmakaudella. Kattavat hankkeet on otettu pääsääntöiseksi toimintamalliksi kentältä tulleen palautteen perusteella. Lisäksi hankelukumäärän supistamisella pyritään vähentämään toimintaryhmän työtä. Tavoitteena on kuitenkin säilyttää alhaalta-ylöspäin -periaate läpi toimintaryhmätyön. Hankeosaamista kehitetään yhteistyössä HAMK:n kanssa.

Edellisen ohjelmakauden arvioinnissa tuli voimakkaasti esiin se, että kentän toimijoilla ei ole halua eikä aikaa pyörittää hankkeiden hallinnointia, mutta heillä on halukkuutta ja osaamista tehdä varsinaisia kehittämistoimia. Uudessa ohjelmassa panostetaan siihen, että varsinainen kehittämistyö on kentän toimijoilla ja hankkeiden hallinnointi hoidetaan pääosin keskitetysti erilaisilla esiselvitys-, koordinaatio- ja kehittämishankkeilla. Kattavien hankkeiden alle kootaan kentältä tulleet kehittämiskohteet ja hallinnointi hoidetaan LounaPlussa ry:n toimesta. Toimintaryhmä etsii itselleen myös sopivaa roolia sopimuksellisuuden välittäjäorganisaationa toimimiseen.

3.5. Aikataulu

Ohjelman kaikki kolme teemaa käynnistetään esiselvitys- tai koordinoitihankkeilla, joilla aktivoidaan kentän toimijat toteuttamaan omalta osaltaan ohjelman eri teemoja. Ohjelman kirjoittamistyön aikana on kentän toimijoiden kanssa neuvoteltu ja suunniteltu tulevia ohjelman toimenpiteitä. Kentän toimijat ovat olleet kiinnostuneita ohjelman teemoista ja toteutustavasta, jossa laajan hankkeen alle kootaan monia pieniä toimijoita toteuttamaan hankekokonaisuutta.

Aikataulutuksessa ovat painopisteinä ne edellisellä ohjelmakaudella saavutetut tulokset, jotka kaipaavat jatkokehittelyä. Erityisesti tulokset, joista on luonnollista kehittää jatkopanostuksella uutta yritystoimintaa, ovat ensimmäisiä esiselvitys- tai koordinoitihankkeiden kohteita. Myös uusien asukkaiden hankintaan tähtäävät lisätoimet ovat ensimmäisten aloitusten joukossa.

Hankehaku on luonnollisesti avoin kaikille omaehtoisesti hakeville hakijoille. Toimintaryhmä haluaa omilla hankekokonaisuuksillaan varmistaa kaikkien teemojen toteutuksen käynnistymisen ohjelman alusta alkaen ja jo tehdyn kehittämistyön sujuvan jatkumisen sekä elinkeinollisten kehittämistoimien jalostumisen yritystoiminnaksi ja työpaikoiksi.

3.6. Tiedotus ja markkinointi

Toimintaryhmän tiedotusta ja markkinointia kehitetään erityisesti uusien sähköisten ratkaisujen suuntaan. Sähköpostitiedottamista hallitukselle, työryhmille, jäsenistölle, sidosryhmille ja tiedotusvälineille tehostetaan. Hallituksen päätökset laitetaan sähköpostitse tiedoksi heti kokouksen jälkeen ja ajankohtais-tiedote laitetaan jakeluun vähintään kerran kuussa. Yhdistyksen nettisivut pidetään ajan tasalla ja asiois-ta tiedotetaan tarvittaessa myös tiedotteilla ja toimintaryhmien omalla lehdellä. Toimintaryhmän hank-keista lähetetään tiedotteet tiedotusvälineille.

3.7. Seuranta ja arviointi

Toimintaryhmän ohjelman toteutumisen seuranta ja arviointi ovat osa toimintaryhmän normaalia hallintoa ja hallitustyöskentelyä. Teemaryhmät seuraavat ja arvioivat omien painopisteittensä toteutumista omissa kokoontumisissaan. Toimintaryhmä tekee vuosittain koko toimintansa itsearviointin, jolla seurataan oh-jelman tavoitteiden toteutumista ja tehdään tarvittavat toiminnan ja resurssien suunnanmuutokset. Oh-jelmakauden puolivälissä tehdään vuosittaisia arviointeja laajempi itsearviointi. Toimintaryhmän itsearvi-ointin tuloksia arvioidaan yhdessä myös toimintaryhmän sidosryhmien ja muiden ohjelmatyötä tekevien tahojen kanssa, jotta seudulliset ja maakunnalliset resurssit tulevat hyödynnettyä parhaalla mahdollisella tavalla. Itsearviointin lisänä käytetään työnohjausta, jolla vaikutetaan toivottuihin muutoksiin kehittäjäyh-teisön (esim. hallitus ja henkilökunta) vuorovaikutus- ja ilmapiiriasioissa.

Arviointia varten on etsitty indikaattoreita, jotka kuvaavat uusien haluttujen toimintojen koko syntyhistori-aa ideasta toteutukseen. Tulosindikaattoreilla mitataan syntyneitä lopputuloksia kuten syntyneitä uusia yrityksiä. Prosessi-indikaattoreilla mitataan syntyneissä olevia lopputuloksia, jotta ohjelman vaikuttavuutta voidaan seurata myös lopputuloksen odotusaikana. Sosiaalisen pääoman indikaattoreilla mitataan toimintaryhmän toiminta-alueen yleistä kehittämisilmapiiriä, joka kasvattaa alueen uudistuvat elinkeinot, vetovoimaiset kyläyhteisöt ja perinteikkään maaseutu ympäristön.

Alla olevassa taulukossa on esitetty alustavat indikaattorit, joita tullaan tarkentamaan, kun ohjelmaa täs-mennetään rahoituksen selvittyä. Tavoitetasot päätetään toimintaryhmän hallituksessa.

Indikaattorit

Tulosindikaattorit

Uusia yrityksiä	35 kpl
Uusia yhdistyksiä	15 kpl
Uudet työpaikat	40 kpl
Säilytetyt työpaikat	40 kpl
Uusia palveluita tai tuotteita	30 kpl
Investoinnit	3 milj. €
Liikevaihdon lisäys osallistujayrityksissä	€ 2 milj
Matkailijoiden lisäys	200 hlöä
Sopimuksellisuussopimukset	30 kpl
Uudet kyläsuunnitelmat	5 kpl
Päivitetyt kyläsuunnitelmat	35 kpl
Uudet tonttikartoitukset	10 kpl
Päivitetyt tonttikartoitukset	35 kpl
Kylien maankäytön suunnitelmat	10 kpl
Uudet asukkaat	500 hlöä

Kulttuuritoimenpiteet	20 kpl
Luonnonympäristön toimenpiteet	15 kpl
Virkistyskäyttötoimenpiteet	15 kpl
Kestävän kehityksen toimenpiteet	100 kpl
Uusia rakennuksia / rakennelmia	5 kpl
Säilytetyt rakennuksia / rakennelmia	15 kpl
Artikkelit paikallismediassa	100 kpl
Artikkelit maakuntamediassa	30 kpl
Artikkelit valtakunnan mediassa	8 kpl
Artikkelit kansainvälisessä mediassa	5 kpl

Prosessi-indikaattorit

Yritysneuvonta-asiakkaat	40 kpl
Yritysneuvontatilaisuudet	20 kpl
Yhdistysneuvonta-asiakkaat	30 kpl
Yhdistysneuvontatilaisuudet	20 kpl
Hankkeen työpaikat	40 htv
Palvelu- tai tuotekehittämissuunnitelmat	150 kpl
Investointisuunnitelmat	2 milj. €
Liikevaihdon lisäysodotukset	1 milj. €
Sopimuksellisuussopimussuunnitelmat	75 kpl
Uudet kyläsuunnitelmaprosessit	5 kpl
Päivitettävät kyläsuunnitelmaprosessit	70 kpl
Uudet tonttikartoitusprosessit	20 kpl
Päivitettävät tonttikartoitusprosessit	70 kpl
Kylien maankäytön prosessit	40 kpl
Tontti- ja taloyhteydenotot	150 kpl
Matkailuprosessit	120 kpl
Kulttuuriympäristöprosessit	70 kpl
Luonnonympäristöprosessit	60 kpl
Virkistyskäyttöprosessit	125 kpl
Kestävän kehityksen prosessit	90 kpl
Uudet rakennus- tai rakennelmaprosessit	20 kpl
Säilytettävät rakennus- tai rakennelmaprosessit	18 kpl
Tiedotteet medialle	150 kpl
Tiedotustilaisuudet medialle	30 kpl

Sosiaalisen pääoman indikaattorit

Aktiivisia osallistujia	7000 hlöä
Koulutukseen osallistuneita	500 hlöä
Kylätilaisuuksia	200 kpl
Kylätilaisuuksiin osallistujia	7000 hlöä
Yhteistyökumppanit	50 kpl
Yhteistyöverkostot	5 kpl
Hallituksen kehittämistilaisuudet	8 kpl
Hallituksen itsearviointit	8 kpl
Sidosryhmien itsearviointit	5 kpl
Hankkeiden itsearviointit	100 kpl
Työnohjaukset	80 kpl

Liite 1. Ohjelman suunnittelu- ja palautetilaisuudet

Aika	Osallistujat	Paikka	Tilaisuuden tavoite
30.6.	Yleinen tilaisuus	Tammelan kunnantalo	Ohjelman suunnittelu
4.8.	Yleinen tilaisuus	Humppilan kunnantalo	Ohjelman suunnittelu
22.8.	Yleinen tilaisuus	Jokioisten kunnantalo	Ohjelman suunnittelu
24.8.	Yleinen tilaisuus	Forssan kaupungintalo	Ohjelman suunnittelu
29.8.	Yleinen tilaisuus	Ypäjän kunnantalo	Ohjelman suunnittelu
29.9.	Forssan Seudun Yrittäjäjärjestöt Forssan Seudun Tuottajajärjestöt	Forssan Seudun kehittämiskeskus	Ohjelman suunnittelu
27.10		Jokioisten kunta	Ohjelman suunnittelu
24.11.	Yleinen tilaisuus	Forssan seudun kehittämiskeskus; Forssa	Esittely ja suunnittelu
30.11.	Yleinen tilaisuus	LounaPlussan toimisto; Jokioinen	Esittely ja suunnittelu

Kyläsuunnittelutilaisuudet 2004 - 2005

Aika	Paikka	Osallistuneita kpl:ta
28.10.2004	Forssa	13 henkilöä
08.11.2004	Ypäjä	8 henkilöä
23.11.2004	Forssa	12 henkilöä
25.01.2005	Forssa	22 henkilöä
09.02.2005	Ypäjä	13 henkilöä
19.02.2005	Humppila	9 henkilöä
09.03.2005	Forssa	95 henkilöä
17.03.2005	Humppila	7 henkilöä
20.03.2006	Forssa	6 henkilöä
22.03.2005	Forssa	10 henkilöä
23.03.2005	Humppila	15 henkilöä
10.04.2005	Ypäjä	11 henkilöä
12.04.2005	Humppila	14 henkilöä
16.04.2005	Humppila	9 henkilöä
21.05.2005	Humppila	8 henkilöä
31.05.2005	Ypäjä	7 henkilöä
02.06.2005	Ypäjä	17 henkilöä
14.06.2005	Ypäjä	12 henkilöä
15.06.2005	Ypäjä	4 henkilöä
17.06.2005	Humppila	10 henkilöä
28.06.2005	Ypäjä	23 henkilöä
29.06.2005	Tammela	16 henkilöä
14.07.2005	Humppila	30 henkilöä
20.07.2005	Ypäjä	8 henkilöä
20.08.2005	Humppila	13 henkilöä
22.08.2005	Ypäjä	3 henkilöä
29.08.2005	Ypäjä	11 henkilöä
06.10.2005	Ypäjä	18 henkilöä
09.11.2005	Humppila	22 henkilöä
20.04.2006	Tammela	24 henkilöä
27.09.2006	Forssa	33 henkilöä

- Jokioisilla kyläsuunnitelmat päivitetty ja kunnallinen kyläohjelma laadittu Sosiaalinen pääoma kylissä – hankkeen toimesta v. 2004

- kunnalliset kyläohjelmat Tammelassa (päivitetty 2006) ja Jokioisilla (laadittu 2004), Forssassa maaseutu-alueella Kojärven alueen oma –ohjelma (päivitetty 2005), Humppilassa vuonna 2005 perustettu kyläfoorumi kylien välisen sekä kylien ja kunnan väliseksi yhteistyön kanavaksi, Ypäjällä kylien yhteistyö ottamassa ensi askeliaan yhteisten tapahtumien järjestämisellä vuodesta 2005.

Kuntatilaisuudet

30.06.2005	Tammela	32 henkilöä
04.08.2005	Humppila	24 henkilöä
22.08.2005	Jokioinen	22 henkilöä
24.08.2005	Forssa	20 henkilöä
29.08.2005	Ypäjä	22 henkilöä
22.09.2005	Ypäjä	9 henkilöä
29.09.2005	Jokioinen	20 henkilöä
20.10.2005	Humppila	15 henkilöä
25.10.2005	Forssa	21 henkilöä
27.10.2005	Tammela	23 henkilöä

Ohjelman yleiset suunnittelu- ja esittelytilaisuudet

30.05.2005	Jokioinen	12 henkilöä
24.11.2005	Forssa	12 henkilöä
30.11.2005	Jokioinen	8 henkilöä

Kuulemismenettely

Mukana kaikki Forssan Seudun kylät
. Kirje lähetetty 35 kyläyhdistyksille ja kylävastuuhenkilöille.

Liite 2. LounaPlussa ry:n puheenjohtajan käymät ohjelmaneuvottelut

Yhteistyötaho	Ajankohta	Neuvotteluun osallistuneet	Esillä olleet asiat
Yhteistyöpalaveri toimintaryhmien kanssa	29.6.2005	Yliset ry, Linnaseudun kehittämisyhdistys, LounaPlussa ry	Toimintaryhmien yhteistyö
Hämeen TE-keskus, maaseutuosasto	26.10.2005	Päällikkö Timo Kukkonen	Keskustelu LounaPlussa ry:n kehittämissohjelman 2007 -2013 pääperiaatteista
Forssan Aluekeskusohjelman johtaja	2.11.2005	Aluekehityspäällikkö Mikko Koivulehto	LounaPlussa ry:n ohjelman ja Forssan seudun Aluekeskusohjelman tulevan ohjelmakauden yhteistyömuodoista ja käytännöistä sopiminen pääpiirteittäin
Mannerheimin Lastensuojeluliiton Hämeen piiri	31.10.2005	Sirpa Korkatti	Sovittiin yhteistyöstä LounaPlussan ohjelman toteuttamisesta varsinkin lasten ja nuoriin kohdistuvissa toimenpiteissä. Sovittiin yhteistyösopimuksen tekemisestä
Hämeen TE-keskus, työvoimaosasto	7.11.2005	Kehittämispäällikkö Sinikka Kauranen	Sovittiin yhteistyöstä maaseudun palveluyrittäjyyden kehittämisessä. Keskusteltiin ESR rahoituksen käyttämisestä LounaPlussan ohjelman toteuttamisessa
Hämeen Ympäristökeskus	8.11.2005	Aluekehittämispäällikkö Mirja Lumiaho-Suomi, luonnonsuojelupäällikkö Rauni Itkonen	Keskusteltiin ympäristöön liittyvien hankkeiden toteuttamisesta ja rahoituksesta tulevalle ohjelmakaudella
Hämeen Maakuntaliitto	3.11.2005	Suunnittelija Kirsi Kauranen	LounaPlussan kehittämissohjelman ja maakuntaohjelman yhteensovittaminen. Kulttuurin matkailutuotteistaminen
Agropolis Oy	14.11.2005	Liiketoimintajohtaja Jukka Tuki, Markkinointipäällikkö Juha Pirkkamaa	Yhteistyö LounaPlussa ry:n kehittämissohjelman toteuttamisessa. Sovittiin yhteistyösopimuksen laatimisesta
Tammelän kunta	12.10.2005	Kunnanjohtaja Matti Setälä	Keskusteltiin LounaPlussan toiminnasta tulevalle ohjelmakaudella. Sovittiin, että kunta sitoutuu ohjelman rahoitukseen myöhemmin tarkemmin sovittavin ehdoin
Humpilan kunta	22.11.2005	Kunnanjohtaja Esko Tonteri	Keskusteltiin LounaPlussan toiminnasta tulevalle ohjelmakaudella. Sovittiin, että kunta sitoutuu ohjelman rahoitukseen myöhemmin tarkemmin sovittavin ehdoin
Forssan kaupunki	22.11.2005	Kaupunginjohtaja Tapani Venho	Keskusteltiin LounaPlussan toiminnasta tulevalle ohjelmakaudella. Sovittiin, että kunta sitoutuu ohjelman rahoitukseen myöhemmin tarkemmin sovittavin ehdoin
Jokioisten kunta	23.11.2005	Kunnanjohtaja Jarmo Määttä	Keskusteltiin LounaPlussan toiminnasta tulevalle ohjelmakaudella. Sovittiin, että kunta sitoutuu ohjelman rahoitukseen myöhemmin tarkemmin sovittavin ehdoin
Ypäjän kunta	24.11.2005	Kunnanjohtaja Sinikka Malin	Keskusteltiin LounaPlussan toiminnasta tulevalle ohjelmakaudella. Sovittiin, että kunta sitoutuu ohjelman rahoitukseen myöhemmin tarkemmin sovittavin eh-

doin

Forssan Seudun kehittämiskeskus	30.11.2005	Toimitusjohtaja Timo Lindvall, Yrityspalvelupäällikkö Pekka Ekholm	Sovittiin yhteistyöstä LounaPlussan ohjelman toteuttamisessa sekä yhteistyöstä niiden yritysten ja hankkeiden etukäteisarvioinnista, jotka hakevat LounaPlussan yritysrahoitusta
Pro Agria, Hämeen maaseutukeskus	30.11.2005	Kehityspäällikkö Hilikka Halla	Sovittiin yhteistyöstä LounaPlussan ohjelman toteuttamisessa sekä yhteistyöstä niiden yritysten ja hankkeiden etukäteisarvioinnista, jotka hakevat LounaPlussan yritysrahoitusta
Hämeen Ammattikorkeakoulu, Mustiala	29.11.2005	Jouko Lindroos	Keskusteltiin yhteistyöstä HAMK:n Mustialan yksikön ja LounaPlussan välillä

Liite 3. LounaPlussa ry:n säännöt ja toimintaohjeet

YHDISTYKSEN SÄÄNNÖT

1 §

Nimi ja kotipaikka

Yhdistyksen nimi on LounaPlussa ry.

Yhdistyksen kotipaikka on Tammela. Yhdistyksen kokouksia voidaan järjestää myös muissa toiminta-alueen kunnissa Humpilla, Forssa, Jokioinen, Ypäjä.

2 §

Yhdistyksen tarkoitus ja toimintamuodot

Yhdistyksen tarkoituksena on kannustaa Lounais-Hämeen asukkaita yhteistyöhön alueensa kehittämiseksi ja maaseudun elinvoimaisuuden säilyttämiseksi sekä lisätä maaseudun kehittämiseen liittyvää osaamista ja kokemusten vaihtoa eri maaseutualueiden välillä kansainvälinen yhteistyö mukaan lukien. Tarkoituksensa toteuttamiseksi yhdistys:

1. Osallistuu kehittämisohjelmien toteuttamiseen tarkoituksenaan maaseudun kehittäminen paikallisia voimia ja omatoimisuutta hyödyntäen.
2. On yhteistyössä asukkaiden, yritysten, yhteisöjen ja muiden organisaatioiden kanssa.
3. Laatii ja toteuttaa kehittämissuunnitelmia.
4. Neuvoa ja opastaa Lounais-Hämeen asukkaita, yrityksiä, yhteisöjä ja muita organisaatioita maaseudun kehittämiseen liittyvissä asioissa.
5. Järjestää jäsenkunnissaan koulutus-, neuvonta- ja tiedotus- tilaisuuksia.
6. Toimii maaseudun kehittämisasioissa jäsentensä yhteistyö- elimenä.
7. Tekee aloitteita eri viranomaisille.
8. Harjoittaa tiedotus- ja julkaisutoimintaa.
9. Tekee maaseudun kehittämiseen liittyviä selvityksiä.
10. Toteuttaa myös muita maaseudun kehittämisohjelmia.

Yhdistys voi asettaa toimintansa organisoimiseksi jaostoja ja toimikuntia.

Toimintansa tukemiseksi yhdistys voi järjestää huvitilaisuuksia. Yhdistys voi ottaa vastaan lahjoituksia ja testamentteja sekä avustuksia ja se voi omistaa toimintaansa varten tarpeellista irtainta ja kiinteää omaisuutta.

3 §

Jäsenyys ja jäsenmaksut

Yhdistyksen jäseniä voivat olla Lounais-Hämeen asukkaat ja alueella toimivat oikeuskelpoiset yhteisöt ja säätiöt. Hallitus hyväksyy yhdistyksen jäsenet ja pitää heistä rekisteriä.

Liittymismaksun ja vuotuisen jäsenmaksun suuruudesta päättää yhdistyksen vuosikokous. Maksut voivat olla eri suuruisia yksityishenkilöillä, yhteisöillä ja säätiöillä.

4 §

Yhdistyksen hallitus

Yhdistyksen asioita hoitaa hallitus, johon kuuluu vuosikokouksissa valitut puheenjohtaja ja 10 - 15 varsinaista jäsentä. Hallituksen jäsenet valitaan siten, että he edustavat tasapuolisesti aluetta, siellä toimivia yksityisiä henkilöitä, erilaisia järjestöjä ja yhdistyksiä, yrityksiä ja julkisyhteisöjä. Hallituksen jäsenille valitaan henkilökohtaiset varajäsenet.

Hallituksen puheenjohtajan toimikausi on vuosi ja varsinaisten sekä varajäsenten kolme vuotta, alkaen vuosikokouksesta. Hallituksen varsinaisista ja varajäsenistä kolmannes (1/3) tai lähinnä kolmannes on vuosittain erovuorossa. Erovuorossa olevat jäsenet voidaan kuitenkin valita uudelleen. Hallituksen kokous on päätösvaltainen, jos vähintään puolet jäsenistä on läsnä.

Yhdistyksellä tulee olla kaksi tilintarkastajaa ja heille kaksi varamiestä, joista vähintään yhden varsinaisen ja yhden varamiehen tulee olla vähintään htm-tilintarkastajia. Yhdistyksen hallitus palkkaa yhdistykselle tarvittavan henkilöstön.

Hallituksen jäsenten palkkioiden ja matkakorvausten suuruuden päättää yhdistyksen vuosikokous. Asiantuntijapalkkioiden suuruudesta päättää yhdistyksen hallitus. Hallituksen on valmisteltava vuotuinen taloussuunnitelma hyvissä ajoin ennen vuoden vaihdetta.

Hallitus valitsee keskuudestaan varapuheenjohtajan ja keskuudestaan tai ulkopuolelta sihteerin ja rahastonhoitajan.

5 §

Yhdistyksen nimen kirjoittaminen

Yhdistyksen nimen kirjoittavat puheenjohtaja tai varapuheenjohtaja, jompikumpi yhdessä sihteerin tai rahastonhoitajan kanssa.

Hallitus voi lisäksi antaa nimenkirjoitusoikeuden nimeämälleen henkilölle yksin.

6 §

Yhdistyksen tilikausi

Yhdistyksen tilikausi on kalenterivuosi. Tilinpäätös tarvittavine asiakirjoineen ja hallituksen vuosikertomus on annettava tilintarkastajille viimeistään kolme viikkoa ennen vuosikokousta. Tilintarkastajien tulee antaa kirjallinen lausuntonsa hallitukselle viimeistään kaksi viikkoa ennen vuosikokousta.

7 §

Yhdistyksen kokousten koollekutsuminen

Yhdistyksen kokoukset kutsuu koolle hallitus. Kokouskutsu on toimitettava vähintään seitsemän (7) päivää ennen kokousta jäsenille postitetulla kirjeellä.

8 §

Yhdistyksen kokoukset

Yhdistys pitää vuosittain kaksi varsinaista kokousta.

Yhdistyksen kevätkokous pidetään tammi-toukokuussa ja syyskokous syys-joulukuussa hallituksen määräämänä päivänä.

Ylimääräinen kokous pidetään, kun yhdistyksen kokous niin päättää tai kun hallitus katsoo siihen olevan aihetta tai kun vähintään kymmenesosa (1/10) yhdistyksen äänioikeutetuista jäsenistä sitä hallitukselta erityisesti ilmoitettua asiaa varten kirjallisesti vaatii. Kokous on pidettävä kolmenkymmenen vuorokauden kuluessa siitä, kun vaatimus sen pitämisestä on esitetty jollekin hallituksen jäsenelle.

Yhdistyksen kokouksissa on jokaisella varsinaisella jäsenellä, kunniapuheenjohtajalla ja kunniajäsenellä yksi ääni. Kannattavalla jäsenellä on kokouksessa läsnäolo- ja puheoikeus.

Yhdistyksen päätökseksi tulee, ellei säännöissä ole toisin määrätty, se mielipide, jota on kannattanut yli puolet annetuista äänistä. Äänestykset ratkaistaan yksinkertaisella äänen enemmistöllä. Äänen mennessä tasan ratkaisee kokouksen puheenjohtajan ääni, vaaleissa kuitenkin arpa.

9 §

Varsinaiset kokoukset

Yhdistyksen kevätkokouksessa käsitellään seuraavat asiat:

1. kokouksen avaus
2. valitaan kokouksen puheenjohtaja, sihteeri, kaksi pöytäkirjantarkastajaa ja tarvittaessa kaksi äänenlaskijaa
3. todetaan kokouksen laillisuus ja päätösvaltaisuus
4. hyväksytään kokouksen työjärjestys
5. esitetään tilinpäätös, vuosikertomus ja tilintarkastajien lausunto
6. päätetään tilinpäätöksen vahvistamisesta ja vastuuvapauden myöntämisestä hallitukselle ja muille vastuuvollisille

7. käsitellään muut kokouskutsussa mainitut asiat.

Yhdistyksen syyskokouksessa käsitellään seuraavat asiat:

1. kokouksen avaus
2. valitaan kokouksen puheenjohtaja, sihteeri, kaksi pöytäkirjantarkastajaa ja tarvittaessa kaksi ääntenlaskijaa
3. todetaan kokouksen laillisuus ja päätösvaltaisuus
4. hyväksytään kokouksen työjärjestys
5. vahvistetaan toimintasuunnitelma, tulo- ja menoarvio sekä liittymis- ja jäsenmaksujen suuruudet seuraavalle kalenterivuodelle
6. valitaan hallituksen puheenjohtaja ja muut jäsenet
7. valitaan yksi tai kaksi tilintarkastajaa ja heille varatilintarkastajat
8. käsitellään muut kokouskutsussa mainitut asiat.

Mikäli yhdistyksen jäsen haluaa saada jonkin asian yhdistyksen kevä- tai syyskokouksen käsiteltäväksi, on hänen ilmoitettava siitä kirjallisesti hallitukselle niin hyvissä ajoin, että asia voidaan sisällyttää kokouskutsuun.

10 §

Sääntöjen muuttaminen, yhdistyksen lopettaminen ja varojen käyttö

Päätös sääntöjen muuttamisesta ja yhdistyksen purkamisesta on tehtävä yhdistyksen kokouksessa vähintään kolmen neljäsosan (3/4) enemmistöllä annetuista äänistä. Kokouskutsussa on mainittava sääntöjen muuttamisesta tai yhdistyksen purkamisesta.

Yhdistyksen purkautuessa tai sen tullessa lakkautetuksi käytetään sen varat purkautumisesta päätöksen tekvän kokouksen määräämällä tavalla yhdistyksen tarkoituksen edistämiseen.

LOUNAPLUSSA RY:N TOIMINTAOHJE

Hallituksen tehtävät ja vastuut

- Toimii yhdistyksen lakimääräisenä edustajana
- Vastaa yhdistyksen rahavarojen hoidosta
- Vastaa yhdistyksen sisäisestä valvonnasta;
- Valvoo että yhdistyksen tekemät päätökset pannaan täytäntöön

Hallituksen puheenjohtajan tehtävät ja vastuut

- Edustaa LounaPlussan hallitusta, estyessä edustajana toimii varapuheenjohtaja tai toiminnanjohtaja
- Päättää yhdistyksen työntekijöiden osallistumisesta työhön kuulumattomiin tilaisuuksiin mm. edustusteh-
tävät, seminaarit, koulutukset ym.

Toiminnanjohtajan tehtävät ja vastuut

Yleistä

- vastaa yhdistyksen juoksevista asioista
- vastaa että asiat tulevat oikein ja laillisesti hoidettua
- vastaa että yhdistyksen sääntömääräiset ja lakimääräiset asiat tulevat hoidettua
- vastaa yhdistyksen ja sen talouteen liittyvistä asioista jos ei toisin ole päätetty
- vastaa siitä että yhdistyksen jäsenrekisteri on ajan tasalla
- vastaa tiedottamisesta.
- hyväksyy yhdistyksen laskut siltä osin kuin talousohjesäännössä jäljempänä mainittu
- yleisen tiedottamisen lisäksi kunnanhallituksille suunnattu tiedottaminen erityisenä huomion kohteena. Vä-
hintään kaksi kertaa vuodessa otettava henkilökohtaisesti yhteyttä.

LounaPlussan yhdistyksen ja hallituksen kokoukset:

- toimii asioiden valmistelijana ja esittelijänä yhdistyksen sekä hallituksen kokouksissa
- vastaa kokousjärjestelyistä sekä yhdessä puheenjohtajan kanssa esityslistan valmistelusta.
- vastaa siitä että kokouksessa käsiteltävien asioiden päättämiseen tarvittava aineisto on kokouksessa niin
että kokouksen läsnäolijat voivat vaivatta osallistua päätäntä.
- valmistelee yhdistyksen toimintasuunnitelmat ja talousarviot yhdistyksen kokouksiin
- työajan seurannasta, kokouksista ja koulutuksista seurantaraportit hallitukselle vähintään kaksi kertaa vuo-
dessa.

Taloussihteerin tehtävät ja vastuut

- antaa hankesuunnitteluapua talousasioiden osalta
- yhdistyksen yhteyshenkilö talousasioiden osalta
- avustaa LounaPlussan kautta rahoitettujen hankkeiden maksatushakemusten teossa
- hoitaa yhdistyksen talousasioita toiminnanjohtajan johdolla
- maksaa yhdistyksen hyväksytyt laskut
- seuraa yhdistyksen talousasioita ja laatii raportteja hallitukselle

MATKUSTUSOHJEET

LounaPlussan toiminta alueella tapahtuvien varsinaiseen työntekijän varsinaiseen työhön kuuluvat matkat eivät vaadi erillistä päätöstä

Työntekijän varsinaiseen tehtävään kuulumattomat sekä LounaPlussan toiminta-alueen ulkopuolella tapah-
tuvia matkoja varten matkustusmääräys esimieheltä.

Matkakustannusten korvaus:

Yhdistyksen toiminnassa noudatetaan valtion matkustusohjesääntöä sekä voimassa olevaa kunnallista yleis-
tä virka- ja työehtosopimusta

Hankkeiden käsittelyyn liittyvät ohjeet

- Hallitus tekee päätöksen hankkeiden hakuajankohdista

- Hallitus valitsee hankeryhmän kokouksessaan ennen hankkeiden viimeistä jättöpäivää. Hankeryhmä pyritään valitsemaan niin että yksi jäsen vaihtuu.
- Hakemusten viimeisestä jättöpäivästä viimeistään viikon päästä toiminnanjohtaja toimittaa sähköpostilla tai postitse hankehakemukset jätetyistä hakemuksista hallituksen jäsenille sekä varajäsenille.
- Noin viikon päästä kokoontuu hankeryhmä ensimmäiseen käsittelyyn, hankeryhmän kutsut seitsemää päivää ennen kokouspäivää. Kokouksissa toiminnanjohtajalla käsiteltävä aineisto kokonaisuudessaan mukanaan.
- Hankeryhmän kokousten pöytäkirjat
- Toiminnanjohtaja pitää hankeryhmän kokouksista keskustelupöytäkirjaa ja kokoaa niiden perusteella lausuntoesitykset hankeryhmälle. Lausunto perustuu LounaPlussan hallituksen hyväksymään arviointilomakkeeseen.

TALOUSOHJESÄÄNTÖ

Tilien käyttöoikeudet

Yhdistyksen tilien tilinkäyttöoikeudet ovat toiminnanjohtajalla sekä puheenjohtajalla

Laskujen hyväksyminen

Muut kuin omat laskut hyväksyy toiminnanjohtaja, toiminnanjohtajan laskut hyväksyy puheenjohtaja

Rästien periminen

Perinnän hoitaa taloussihteeri toiminnanjohtajan johdolla

Jäsenmaksujen perintä

Taloussihteeri toiminnanjohtajan johdolla

Omaisuusluettelo

Omaisuusluettelon pitämisestä vastaa toiminnanjohtaja

Hankintaoikeudet

Toiminnanjohtajalla on oikeus tehdä alle 1000 euron hankintoja muista hankinnoista päättää yhdistyksen hallitus.

Varainhankinta

Varainhankinnasta vastaa toiminnanjohtaja

Hyväksytty LounaPlusssa ry:n hallituksen kokouksessa 14.10.2003

Liite 4. Hankkeiden arviointikriteerit

LounaPlussan kehittämisohjelma 2007 - 2013

Hankkeiden arviointikriteerit

Pakolliset kriteerit

1. Ohjelmaperusteisuus

Hanke toteuttaa Maaseudun kehittämisohjelmaa
Tarvittavat liitteet ja lausunnot kunnossa
Hakijat ovat sitoutuneet tiedottamaan hankkeesta
Onko alueella kyläsuunnitelma ja onko hanke siinä mukana
Hankkeen toteuttajataho riittävän luotettava/ päätävä
Hanke on laillinen

Pisteytettävät kriteerit

2. Toteutettavuus

Hankkeen käynnistysvalmius
Projektisuunnitelman laatu
Hanke on sisällöllisesti toteuttamiskelpoinen
Hankkeen rahoituksen realistisuus
Hankeen rahoitus varmistettu
Hankkeen vastuut määritelty riittävän tarkasti
Yhteistyömahdollisuudet huomioitu
Hankkeen tavoitteet ovat resurssien mukaiset
Hankkeessa on riittävä asiantuntemus
Mahdolliset riskit otettu huomioon

3. Vaikuttavuus

Lisää asukkaita maaseudulle
Parantaa maaseudun vetovoimaa
Lisää osaamista
Edistää yhteistyötä
Lisää ihmisten aktiivisuutta
Luo tavoitteellisesti pysyviä vaikutuksia
Kehittää uusia palveluratkaisuja
Luo mitattavia ja konkreettisia vaikutuksia

4 Työllisyysvaikutukset

Arvioidut työllisyysvaikutukset hankkeen loputtua
Onko syntyneiden työpaikkojen hinta kohtuullinen
Säilytettyjä / uusia työpaikkoja

6. Innovatiivisuus

Onko hanke alueella uuden tyyppinen
Onko toteutustapa alueella uuden tyyppinen

Onko tuloksia/menetelmiä mahdollista käyttää muualla

5. Kestävän kehitys

Onko hankkeen suunnittelussa otettu huomioon kestäväkehityksen periaatteet

6. Yritysinvestointi

Investoinnin ohjelman mukaisuus

Aloittava vai toimivayritys (aloittavat etusijalla)

Yrityksen toimiala (palvelu, matkailu)

Yrityksen kannattavuus

Investoinnin kannattavuus

Yrityksen vakavaraisuus

Maksuvalmius

Työllistävyys vaikutus

Muut investointia puoltavat / estävät seikat

7. Uudistuvat elinkeinot osioon liittyvien hankkeiden valintakriteeri

Tuottaako hanke uusia palveluratkaisuja

Tuottaako hanke uusi kulttuuriin perustuvia tuotteita matkailun käyttöön

Kehittääkö hanke nuorten yritystoimintaa

Lisääkö hanke kylätalojen käyttöä

Kehittääkö hanke luovien toimialojen toimintaympäristöä

Parantaako hanke pienyrittäjien jaksamista

Kehittääkö hanke yrittäjien yhteistyötä

8. Vetovoimaiset kyläyhteisöt

Onko kylällä kyläsuunnitelma?

Onko hanke mukana kyläsuunnitelmassa / onko hanke hyväksytty kyläkokouksessa

Kyläisten oman panoksen osuus hankkeesta (mitä suurempi +)

Onko hankkeella pitempiäaikaista vaikutusta

Onko hankkeessa mukana yksi vai useampi kylä (yhteistyöstä + :aa)

8. Toimintaryhmien ja kansainvälisten hankkeiden valintakriteeri

Lisääkö hanke paikallista osaamista

Onko hankkeessa seudullisia ja maakunnallisia yhteistyökumppaneita

Liite 5 : LounaPlussa ry:n hallituksen jäsenet ja varajäsenet 2007

Puheenjohtaja Tuija Pihlajamäki	Sihteeri Eija Laine
Jäsen	Varajäsen
Heidi Cavén, Forssa Yhteisö Koijärven alueen Kylät ry, pj Matkun kyläyhdistys, sihteeri FSKK, viestintäsihteeri	Jyrki Koivula, Forssa Yksityinen asukas Maatilayrittäjä AgroTilit Oy
Risto Jokinen, Forssa Julkinen taho Kaupunginhallitus ja valtuusto Forssan seurakunnan kirkkovaltuusto	Sirkka Holmberg, Forssa Julkinen taho Kaupunginvaltuusto Koijärven alueen kylät ry, rahastonhoitaja
Ari Vähä-Pietilä, Forssa Yksityinen asukas Maatila Vähä-Pietilä	Tiina Korsimaa - Simola, Forssa Yhteisö MLL Koijärven yhdistys, pj
Kari Eskola, Humppila Yksityinen asukas Osuuskunta Takuu-Pesti	Maija Haapala, Humppila Yhteisö Myllynkulman Kyläseura ry, hallitus Humppilan Kulmakunnat ry, hallitus
Mikko Kylämarkula, Humppila Yhteisö Maatilamatkailuyrittäjä Suomen Saviyhdistys ry, pj Saunalenkki ry, hallitus	Rami Reunanen, Humppila Yksityinen asukas Green-X Oy
Eeva Nurmi, Humppila Julkinen taho Kunnanvaltuuston pj	Leena Oksa, Humppila Julkinen taho Kunnanvaltuusto
Sinikka Angelin, Jokioinen Yhteisö Vaulammin Kiusa ry, hallitus	Tapio Ruokonen, Jokioinen Yhteisö Vaulammin kylätoimikunta, hallitus
Marianne Mänki, Jokioinen Julkinen taho Kunnanhallitus, pj	Marko Tasanen, Jokioinen Julkinen taho Kunnanvaltuusto
Juha Pirkkamaa, Jokioinen Yksityinen asukas Agropolis Oy, markkinointipäällikkö	Juha Suonpää, Jokioinen Yksityinen asukas Heikura & Leino Oy, Turku, konsultti
Veli-Matti Pura, Tammela Julkinen taho Maaseutuasiamies	Harri Kaunisto, Tammela Julkinen taho Kunnanvaltuusto, pj
Mia Peltonen, Tammela Yksityinen asukas Härkätien Pitopalvelu	Jouko Siikonen, Tammela Yhteisö Maatilayrittäjä Nirpan Erä ry, hallitus

<p>Jouko Lindroos, Tammela Yhteisö HAMK/Mustiala, lehtori (maaseutuelinkeinojen koulutusohjelma) Hämeen Kylät ry, pj Tammelan Pyhäjärven - Kuivajärven suojeluyhdistys</p>	<p>Lassi Puupponen, Tammela Yksityinen asukas HAMK/Mustiala, yrityspalvelupäällikkö (maaseutuelinkeinojen koulutusohjelma)</p>
<p>Uolevi Oksanen, Ypäjä Yksityinen asukas</p>	<p>Pirkko Lipponen, Ypäjä Yksityinen asukas</p>
<p>Markku Paija, Ypäjä Julkinen taho Maaseutuasiamies Maatilyrittäjä</p>	<p>Pauli Perho, Ypäjä Julkinen taho Kunnanvaltuusto Maatilamatkailuyrittäjä</p>
<p>Turkka Rantanen, Ypäjä Yhteisö Maatilyrittäjä Tanhuanpään Liha Oy Suomen Limousinkasvattajat ry, hallitus Perttulan koulun vanhempainyhdistys, hallitus Ypäjän Eteläinen maamiesseura ry, sihteeri</p>	<p>Sari Airo, Ypäjä Yhteisö Ypäjän Satulakorjaamo Ky Lions Club Ypäjä ry, hallitus</p>

Liite 6. Ohjelman valmisteluryhmä sekä kirjoittajat

Ohjelman valmisteluryhmään hallitus nimitti 5.7.2005 seuraavat:

- Veli-Matti Pura, LounaPlussa ry, Tammela
- Merja Isotalo, Tmi Kulttuuripajasto
- Eija Laine, LounaPlussa ry
- Jouko Lindroos, LounaPlussa ry, HAMK/Mustiala
- Markku Paija, LounaPlussa ry, Ypäjä
- Anne-Mari Pentti-Tuomisto, Forssa
- Juha Pirkkamaa, LounaPlussa ry, Agropolis Oy
- Tuija Pihlajamäki, LounaPlussa ry, Humppila
- Eeva Sirkkilä, Jokioinen
- Mikko Koivulehto, Forssan Seudun Kehittämiskeskus Oy

Kirjoitustyöstä vastasi ensisijaisesti Bircaterra Ky/Eija Lahtinen ja jatkotyöstämisen osalta Tmi Kulttuuripajasto/Merja Isotalo.

9. Ohjelmaluonnoksen lausuntokierros

Forssan Seudun Kehittämiskeskus	Hallitus	Paperilla	Lausunto
	Timo Lindvall	pdf	Kommentoitavaksi
	Mikko Koivulehto	pdf	Kommentoitavaksi
Pro Agria Hämeen maaseutukeskus	Pekka Ekholm	pdf	Kommentoitavaksi
	Hämeenlinna	pdf	Kommentoitavaksi
	Hilkka Halla	pdf	Kommentoitavaksi
Hämeen TE-keskus, maaseutuosasto		Paperi	Lausunto
	Timo Kukkonen	pdf	Kommentoitavaksi
	Pekka Ahtiainen	pdf	Kommentoitavaksi
Hämeen TE-keskus, työvoimaosasto	Sinikka Kauranen	pdf	Lausunto
	Hämeen ympäristökeskus, Hämeenlinna	Mirja-Lumiaho-Suomi	pdf
	Rauni Itkonen	pdf	
Hämeen liitto		Paperi	Lausunto
Hämeen liitto	Kirsi Kaunisharju	pdf	Kommentoitavaksi
	Jukka Ojanen	pdf	Kommentoitavaksi
	Hannu Saarinen	pdf	Kommentoitavaksi
Tammelan kunta	Kunnanhallitus	Paperi	Lausunto
Ypäjän kunta	Kunnanhallitus	Paperi	Lausunto
	Sinikka Malin	pdf	Kommentoitavaksi
Humppilan kunta	Kunnanhallitus	Paperi	Lausunto
	Esko Tonteri	pdf	Kommentoitavaksi
Jokioisten kunta	Kunnanhallitus	Paperi	Lausunto
	Jarmo Määttä	pdf	Kommentoitavaksi
Forssan kaupunki	Kaupunginhallitus	paperi	Lausunto
	Tapani Venho	pdf	Kommentoitavaksi
	Anita Joenpalo	pdf	Kommentoitavaksi
Kansanedustajat	Sirkka-Liisa Anttila	pdf	Kommentoitavaksi
	Minna Lintonen	pdf	Kommentoitavaksi
Mannerheimin lastensuojeluliitto Hämeen piiri	Yhdistys	pdf	Kommentoitavaksi
Mannerheimin lastensuojeluliitto Hämeen piiri	Sirpa Korkatti	pdf	Kommentoitavaksi
HAMK	Mikkola Ari	pdf	Kommentoitavaksi
Agropolis	Toimitusjohtaja	pdf	Kommentoitavaksi
Tammelan-Forssan Metsänhoitoyhdistys	Toiminnanjohtaja	pdf	Kommentoitavaksi
Forssan Seudun Osuuspankki	Rahoituspäällikkö	pdf	Kommentoitavaksi
SAMPO	Pankinjohtaja	pdf	Kommentoitavaksi
Someron Säästöpankki	Pankinjohtaja	pdf	Kommentoitavaksi
Nordea	Paikallisjohtaja	pdf	Kommentoitavaksi
MTT	Yljohtaja	pdf	Kommentoitavaksi
Agropolis	Toimitusjohtaja	pdf	Kommentoitavaksi
Forssan Aikuisopisto	Rehtori	pdf	Kommentoitavaksi
HAMK Mustiala	Rehtori	pdf	Kommentoitavaksi
FAI Liesjärven toimipiste	Koulutusasajohdaja	pdf	Kommentoitavaksi
Kaikki kylätoimikunnat ja yhteistyöjärjestöt		pdf	Kommentoitavaksi

Lisäksi ohjelma lähetettiin tiedoksi seuraaville tahoille:

Pekka Sampakoski, Tammelan-Forssan Metsänhoitoyhdistys	Rauhatie 3 A	31300 TAMMELA
Ilkka Rukko, Forssan Seudun Osuuspankki	PL 26	30101 FORSSA
Kari Kasurinen, Sampo-pankki, Forssa	Hämeentie 5	30100 FORSSA
Arja Huovala, Someron Säästöpankki, Forssa	Torikatu 6	30100 FORSSA
Arto Laakso, Nordea, Forssan	Torikatu 4	30100 FORSSA
Erkki Kemppainen, MTT		31600 JOKIOINEN
Jarmo Kallio, Agropolis Oy	Keskuskatu	31600 JOKIOINEN
Jukka Nummelin, Forssan kansalaisopisto	Wahreninkatu 11 B	30100 FORSSA
Ari Mikkola, Hämeen ammattikorkeakoulu Mustialan yksikö	Mustialantie 105	31310 MUSTIALA
Eila Lautanen, FAI, Tammelan metsäoppilaitos	Metsäkouluntie 60	31350 LIESJÄRVI